

Цикличность в динамике численности безработных граждан

Валерий ГУРТОВ

Доктор физико-математических наук, профессор

Наталья ПАРИКОВА

Центр бюджетного мониторинга Петрозаводского государственного университета

(journalistic@rambler.ru)

Ключевые слова:

безработица по методике МОТ, официально регистрируемая безработица, цикличность, сезонная безработица, трудоустройство выпускников

В мировой практике применяются два основных метода измерения безработицы: на основе данных соответствующих служб о зарегистрированных безработных и на основе общенациональных выборочных обследований домохозяйств.

Показатели безработицы

Общая безработица определяется по методике МОТ и предполагает, что безработными считаются экономически активные граждане (в возрасте от 15 до 72 лет), которые в рассматриваемый период соответствовали одновременно следующим критериям:

- ▶ не имели работы (доходного занятия);
- ▶ занимались поиском работы - обращались в государственную или коммерческую службу занятости, использовали или помещали объявления в печати, непосредственно обращались к администрации предприятия или работодателю, использовали личные связи или предпринимали шаги к организации собственного дела;
- ▶ были готовы приступить к работе в течение определенного периода времени.

Наравне с другими группами в качестве безработных по методологии МОТ учитываются учащиеся, студенты, пенсионеры и инвалиды, если они занимались поиском работы и были готовы к ней приступить¹.

Что касается *официально регистрируемой безработицы*, то она устанавливается по данным

о клиентах органов ГСЗН. Необходимо понимать, что регистрируемая безработица охватывает лишь часть лиц, нуждающихся в трудоустройстве, а именно тех, кто в поисках работы обращается за помощью к государству.

В соответствии с законодательством РФ официально зарегистрированными безработными признаются трудоспособные граждане (женщины в возрасте 16-54 лет, мужчины - 16-59 лет), которые не имеют работы и заработка, зарегистрированы в органах ГСЗН в целях поиска подходящей работы, ищут работу и готовы приступить к ней².

Сравним показатели численности безработных, определяемых по методике МОТ и официально зарегистрированных в органах ГСЗН.

Согласно методике МОТ учитываются четыре группы безработных граждан:

- ▶ все официально зарегистрированные в органах ГСЗН безработные из числа трудоспособных граждан, не имеющие работы и заработка, ищущие работу, готовые приступить к ней;
- ▶ безработные из числа трудоспособных граждан, не имеющие работы и заработка, ищущие работу, готовые приступить к ней, не зарегистрированные по различным причинам в органах ГСЗН;
- ▶ граждане старше трудоспособного возраста (женщины в возрасте более 54 лет, мужчины - более 59 лет), не имеющие работы и заработка, ищущие работу, готовые приступить к ней;

¹Официальный сайт Международной организации труда <http://www.ilo.org/global/lang-en/index.htm>

²О занятости населения в Российской Федерации: Закон РФ от 19 апреля 1991 г. N 1032-1 (ред. от 27.12.2009) // Справочно-правовая система "Консультант Плюс": [Электронный ресурс] / Компания "Консультант Плюс".

► учащиеся, студенты, инвалиды, которые занимаются поиском работы и готовы к ней приступить.

Таким образом, официально зарегистрированная безработица является частью безработицы, определяемой по методике МОТ, и составляет примерно 30-35%. Доля граждан старше трудоспособного возраста в общей численности безработных, определяемой по методике МОТ, - около 7%; учащихся и студентов - 7%. Лица, которые не имеют работы и могут по законодательству быть официально зарегистрированы в качестве безработных, но не обращаются в органы службы занятости³, составляют порядка 50% в общей численности безработных, оцениваемых по методике МОТ. Многие безработные отказываются от помощи государства, считая, что способны справиться с задачей нахождения занятости сами.

Динамика численности как официально зарегистрированных безработных в органах службы занятости, так и безработных, определяемых по методике МОТ для Российской Федерации, приведена на рис.1.

В период с 1994 г. по 2009 г. максимальное значение численности официально зарегистрированных безработных в органах службы занятости было зафиксировано в апреле 1996 г. (2,8 млн. человек), а по методике МОТ - в феврале 1999 г. (10,4 млн. человек).

На временном интервале 2001-2009 гг. коэффициент корреляции между этими двумя показателями был высоким ($k = 0,8$), при том, что абсолютные показатели безработицы по методике МОТ оказались выше официально зарегистрированных в среднем в 3,5 раза. На временном интервале 1994-2001 гг. высокие значения коэффициента корреляции $k = 0,88$ наблюдаются только при временном

сдвиге на два года назад по сравнению с мотовской безработицей: на этом временном интервале абсолютные показатели безработицы по методике МОТ превышали официально зарегистрированные в среднем в 4,5 раза.

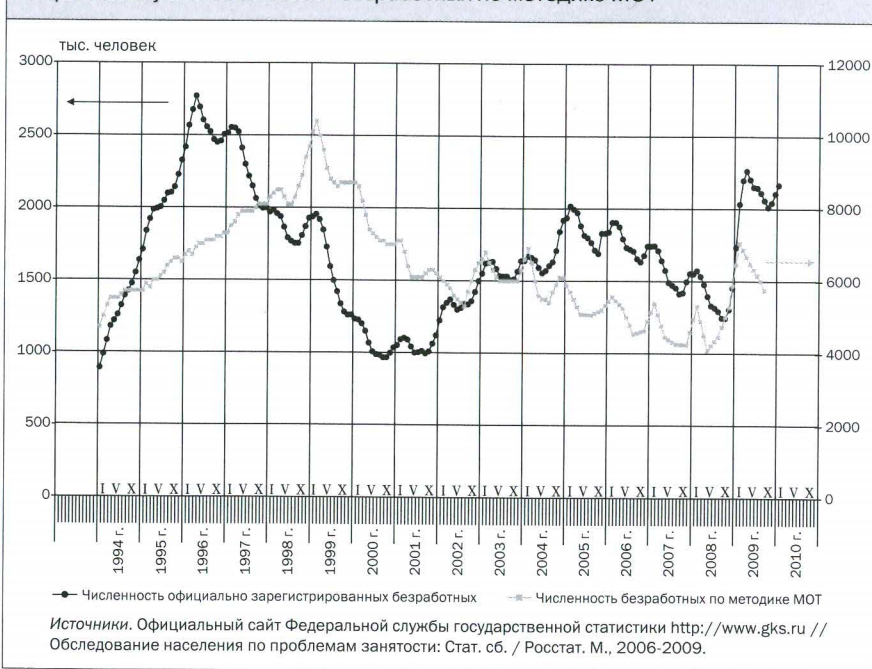
Динамика численности безработных и ее цикличность

В динамике как общей численности, так и численности официально зарегистрированных безработных наблюдаются два типа циклов - длинные (протяженностью около восьми лет) и короткие (годовой длительности) - рис.2.

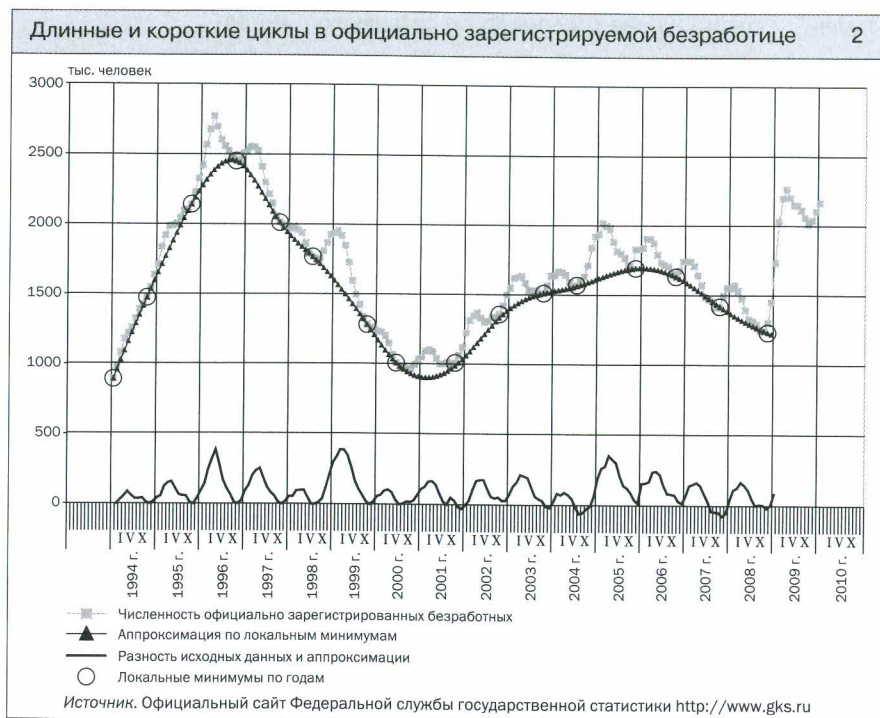
Начало и конец длинных циклов связан с точками "бифуркаций" - распад СССР в 1991 г., дефолт 1998 г., мировой кризис 2009 г. Эти периоды характеризуются различными приоритетами в социально-экономической политике.

Первый восьмилетний цикл, коррелирующий с президентским сроком Б.Ельцина (1993-2000 гг.), характеризуется ломкой административно-командной системы, формированием рыночных отношений, слабой ролью государства, началом создания рыночных институтов.

Динамика численности официально зарегистрированных безработных в органах службы занятости и безработных по методике МОТ



³Такое нежелание обусловлено низкой величиной пособия, относительно малой продолжительностью его выплаты, ограниченным числом вакансий, предлагаемых службой занятости.



Годичные циклы хорошо проявляются на фоне восьмилетних циклов. Амплитудное значение численности официально зарегистрированных безработных граждан для выделенных 15 годовых циклов в период 1994-2008 гг. колеблется в диапазоне 0,16-0,42 млн. человек при среднем значении амплитуды, равном 0,25 млн. человек.

Годичные изменения в численности занятых и безработных не являются фактором, присущим исключительно российскому рынку труда. Подобное явление встречается во многих странах. Так, в Финляндии, Канаде, Швеции и Норвегии рост численности безработных также наблюдается в период с сентября по апрель и уменьшается в период с мая по август⁴.

Амплитудное значение безработицы первого цикла составляет 1,5 млн. официально зарегистрированных безработных.

Второй восьмилетний цикл, коррелирующий с президентским сроком В.Путина (2001-2008 гг.), соответствует началу проведения реформ в разных сферах социально-экономических отношений, постепенным усилением роли государства в экономике. Упорядоченность социально-экономических отношений отразилась на уменьшении амплитудных колебаний численности безработных на рынке труда. Экономика вступила в фазу стабильного роста. Амплитудное значение безработицы второго цикла вдвое меньше и составляет 0,7 млн. официально зарегистрированных безработных.

Короткие циклы проявляются как годичные колебания - повышение количества безработных граждан в осенне-зимний период и сокращение в весенне-летний период. Эти короткие циклы можно получить, выделяя из общего числа официально зарегистрированных безработных граждан значения, характерные для длинного цикла.

Анализ динамики численности безработных граждан показывает, что проявления годичных циклов могут быть вызваны как сезонным характером работ (сезонная безработица в традиционном понимании), так и приходом на рынок труда выпускников учебных заведений.

Годовые колебания численности безработных наблюдаются не только в целом по России, они характерны для всех субъектов Федерации. Однако в связи с различной структурой экономики годовые колебания в регионах проявляются с разной силой: на занятость населения аграрных регионов сезонность оказывает более сильное влияние, нежели на занятость населения индустриальных субъектов Федерации.

Рассмотрим изменения численности официально зарегистрированных безработных в Ставропольском крае (аграрный регион) и Свердловской области (индустриальный регион) - рис.3.

Видно, что проявление годичных циклов в численности официально зарегистрированных безработных характерно как для индустриальных

⁴Patrick Grady, Constantine Kapsalis. The Approach to Seasonal Unemployment in the Nordic Countries: A Comparison with Canada/ Patrick Grady, Constantine Kapsalis// Human Resource Development Canada. September 2002. MPRA Paper No. 2991. <http://mpra.ub.uni-muenchen.de/2991/> Данные на 1 февраля 2010 г.

районов, так и для аграрных. Однако кривая, отображающая динамику численности зарегистрированных безработных в Ставропольском крае (аграрный регион) в большей степени повторяет форму графика, характеризующего ситуацию в Российской Федерации в целом.

Сезонная безработица

Сезонная безработица - вид безработицы, обусловленный сезонными колебаниями в объеме производства определенных отраслей, где в течение года происходят резкие изменения в спросе на труд. В период напряженной работы происходит массовый набор кадров, в период свертывания работ - массовые увольнения.

Сезонная безработица наиболее характерна для рынков труда, на которых преобладают следующие виды экономической деятельности (ВЭД) - "А - Сельское хозяйство, охота и лесное хозяйство"; "В - Рыболовство и рыбоводство"; частично "F - Строительство".

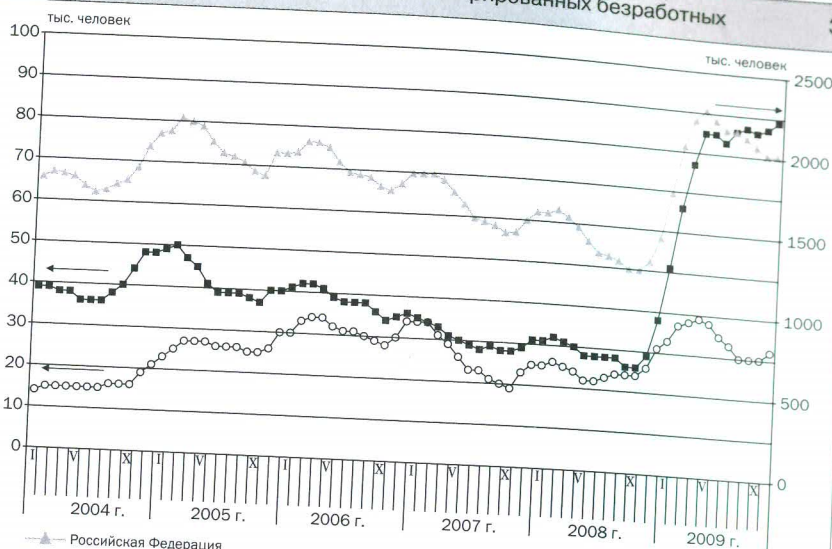
Для анализа сезонности безработицы предпочтительнее использовать категорию занятости. Занятое население (занятые экономической деятельностью) - лица, которые в рассматриваемый период выполняли работу хотя бы один час в неделю по найму за вознаграждение деньгами или натурой, а также не по найму для получения прибыли или семейного дохода; выполняли работу в качестве помогающего на семейном предприятии. Занятыми считаются также лица, выполняющие работы по производству в домашнем хозяйстве продукции, предназначенной для реализации (полностью или частично).

На рис.4 представлена динамика численности занятых в таком ВЭД, как "А - Сельское хозяйство, охота и лесное хозяйство", и той части безра-

ботных, определяемых по методике МОТ, последнее место работы которых относилось к рассматриваемому ВЭД.

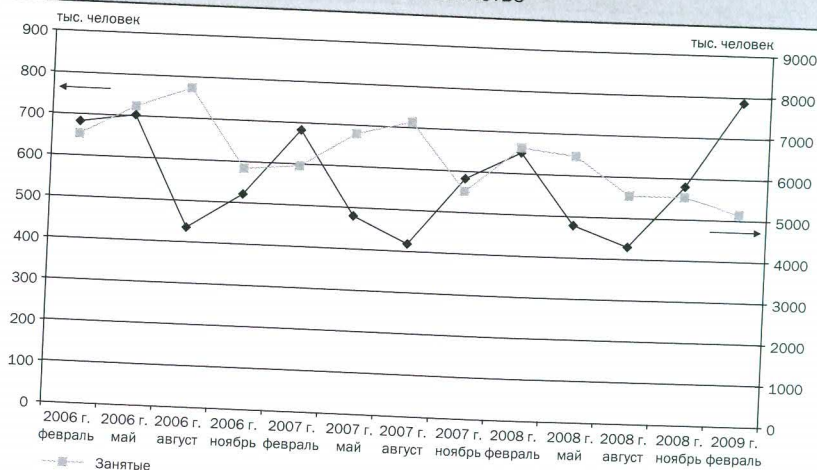
Кривые, характеризующие изменения численности занятых в сельском хозяйстве и численности безработных, последнее место работы которых относилось к рассматриваемому ВЭД, носят сезонный и антифазный характер (между показателями существует обратная корреляция). То есть в весенне-летние месяцы занятость в сельс-

Динамика численности официально зарегистрированных безработных



Источники. Официальный сайт Федеральной службы государственной статистики <http://www.gks.ru> // Обследование населения по проблемам занятости: Стат. сб. / Росстат. М., 2006-2009.

Динамика численности занятых и безработных для ВЭД "А - Сельское хозяйство, охота и лесное хозяйство"



Источники. Обследование населения по проблемам занятости: Стат. сб. / Росстат. М., 2006-2009.

ком хозяйстве растет (следовательно, безработица снижается), а в осенне-зимние - уменьшается (безработица возрастает).

В 2007-2008 гг. амплитудное значение колебаний в годовой численности безработных граждан по методике МОТ составляло порядка 100 тыс. человек. В пересчете на официально зарегистрированную безработицу - это около 30 тыс. безработных граждан.

Выпускники системы профессионального образования на рынке труда

Ежегодно на рынок труда приходят выпускники системы начального, среднего и высшего профессионального образования. Наибольшее влияние на численность занятых оказывают выпускники дневной формы обучения. Общая численность этой категории составляет около 1,5 млн. человек ежегодно. В это число не входят выпускники, призванные в ряды Вооруженных Сил, а также продолжившие обучение на других уровнях профессионального образования.

В российской практике окончание учебного заведения относится к концу июня, выпускники приходят на работу в сентябре. Отметим, что подавляющая их часть трудоустраивается; доля нетрудоустроенных (на 1 декабря 2009 г.) составила 8%.

Среднегодовая численность работников в экономике страны в 2008 г. составляла 49,4 млн. человек. Разовый приход на рынок труда свыше 1 млн. выпускников увеличивает общую численность потенциальных работников и переводит рынок труда в неравновесное состояние. Из-за превышения предложения над спросом движение рынка труда к равновесному состоянию проходит как за счет естественно-возрастного выбытия работников, так и за счет увольнения работников; следствием этого является рост официально зарегистрированных безработных. Увольнение избыточных неконкурентоспособных работников начинает происходить с задержкой в два-три месяца после массового прихода выпускников. Естественное возрастное выбытие идет равномерно в течение года и не оказывает влияния на численность безработных.

На рис.5 представлена динамика численности выпускников НПО, СПО, ВПО дневной формы обучения, приходящих на рынок труда, и динамика официально зарегистрированных безработных.

Годичные циклы в численности официально зарегистрированных безработных синхронизированы с приходом выпускников, и этот приход соответствует началу роста численности безработных граждан. Амплитудное значение годичных

колебаний численности безработных составляет порядка 200-400 тыс. человек; они приходятся на середину промежутка между выпуском и выходом выпускников на рынок труда.

Сезонность в колебании численности работников усиливает эффект роста безработицы. В осенне-зимний период численность работников уменьшается за счет сезонности характера работ. Следовательно, при стремлении рынка труда к равновесному состоянию численность официально зарегистрированных безработных в этот период должна возрасти в еще большей степени.

