

ББК 65.9 (2Р) 24  
С 744  
УДК 338 (470)

Под редакцией профессора *В. А. Гуртова*

С 744     **Спрос и предложение на рынке труда и рынке образовательных услуг в регионах России:** Сб. докладов по материалам Шестой Всероссийской научно-практической Интернет-конференции (28–29 октября 2009 г.). Кн. I. – Петрозаводск: Изд-во ПетрГУ, 2009. – 352 с.

ISBN 978-5-8021-1062-1

Рассматриваются проблемы рынка труда и рынка образовательных услуг в регионах России. Проводятся анализ рынка труда, прогнозирование развития системы образования и работы центров занятости населения в условиях влияния на экономику России мирового кризиса.

**ББК 65.9 (2Р) 24  
УДК 338 (470)**

ISBN 978-5-8021-1062-1

© Петрозаводский государственный университет, оригинал-макет, 2009

## ДИНАМИКА ПРОИЗВОДИТЕЛЬНОСТИ ТРУДА И СКРЫТОЙ БЕЗРАБОТИЦЫ НА РЫНКЕ ТРУДА В КРИЗИСНЫЙ ПЕРИОД

**Н. В. Парикова, В. А. Гуртов**

*Центр бюджетного мониторинга*

*Петрозаводского государственного университета, г. Петрозаводск*

*ptasha@psu.karelia.ru, vgurt@psu.karelia.ru*

Мировой финансовый кризис на начальных этапах породил острую нехватку финансовых ресурсов, что начало тормозить производство. Это обстоятельство, в свою очередь, создало благоприятствующие условия для утечки капиталов из регионов с низким или переходным уровнем экономического развития, куда они прежде в массовом порядке притекали, привлеченные дешевой рабочей силой. Вследствие массового оттока капитала из страны происходит свертывание реального производства. Свертывание производства, в конце концов, приводит к массовым увольнениям и безработице.

Кризис обусловил падение спроса на многие товары (определенные виды сельскохозяйственной продукции, металлургическое и химическое сырье и полуфабрикаты, углеводородное топливо и т. д.). Это повлекло за собой сокращение закупок соответствующей продукции и негативно сказалось на объемах производства. ВВП России в первом полугодии 2009 г. снизился на 9%, спад промышленного производства составил 16–17%, а в некоторых отраслях – до 25%. Соответственно, кризис существенно сократил текущую потребность в рабочей силе [1].

Мониторинг и оценка уровня безработицы становится важной составляющей частью государственного управления экономикой во время кризиса.

Для Российской Федерации характерно использование двух показателей, характеризующих часть рабочей силы (экономически активного населения), которая не занята в производстве товаров и услуг: общая безработица и официально регистрируемая безработица. Динамика и прогноз этих показателей представлены на рис. 1 (2002–2008 гг. – фактические данные, 2009–2010 гг. – прогнозные).

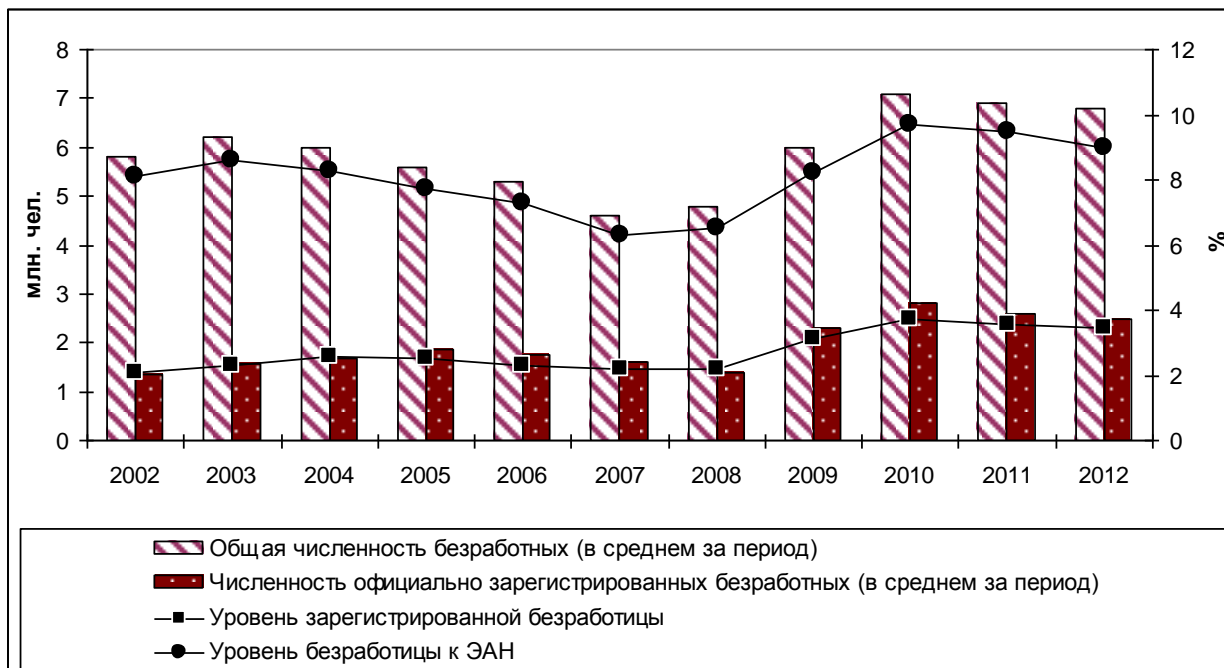


Рис. 1. Динамика численности безработных (2002–2008 гг. – фактические данные, 2009–2010 гг. – прогнозные данные)

Общая безработица определяется по методике МОТ и предполагает, что безработными считаются те люди из экономически активного населения (в возрасте от 15 до 72 лет), кто на момент исследования не имел никакого доходного занятия, но при этом усиленно искал работу и был готов приступить к ее выполнению [2].

Как показывает рис. 1, общая численность безработных сокращалась на протяжении 4 лет: с 6,2 млн. чел. в 2003 г. до 4,6 млн. чел. в 2007 г. В 2008 г. произошло незначительное увеличение, общая численность безработных в среднем за период составила 4,8 млн. чел. Мировой финансовый кризис способствовал тому, что за январь – февраль 2009 г. численность безработных граждан в России по методике МОТ выросла с 6,5 до 7,1%. По прогнозным оценкам, общая численность безработных граждан по методике МОТ в ближайшее время будет расти и достигнет своего максимума в 2010 г., после чего начнет постепенно сокращаться.

Более популярным и чаще используемым в России является показатель официально регистрируемой безработицы, которая учитывает тех людей, которые сами идут в службы занятости и регистрируются как безработные. Очевидно, что чем выше пособие, тем будет выше регистрируемая безработица. Таким образом, институты рынка труда

могут сдерживать или, наоборот, способствовать росту числа зарегистрированных безработных [3]. Тем не менее показатель официально регистрируемой безработицы коррелирует с показателем общей безработицы. За период 2002–2012 гг. (2002–2009 гг. – фактические данные, 2010–2012 гг. – прогнозные данные) коэффициент корреляции между этими показателями, рассчитанный по критерию [4], составляет 0,79, что говорит о высоком уровне корреляции и позволяет использовать мониторинговые показатели официально регистрируемой безработицы для оценки общей безработицы.

Как видно из рис. 1, начиная с 2002 г. численность официально зарегистрированных безработных граждан постоянно росла до 2005 г. и составила 1,9 млн. чел. (по сравнению с 1,4 млн. чел. в 2002 г.). Затем имело место сокращение численности официально зарегистрированных безработных граждан России до 2008 г., когда она достигла 1,4 млн. чел. Как было сказано ранее, экономический кризис спровоцировал резкий рост численности безработных, что, в свою очередь, отразилось и на величине официально зарегистрированной безработицы.

По прогнозам Минэкономразвития России, в связи с сокращением численности занятых в экономике общая безработица в 2009 г. увеличится до 6 млн. чел., а уровень безработицы составит 8,2% [5], при этом может произойти увеличение численности официально зарегистрированных безработных от 2,3 до 2,8 млн. чел.

В 2009–2012 гг. прогнозируется сокращение общей численности населения и населения в трудоспособном возрасте (с 141,3 и 89,2 млн. чел. соответственно в 2008 г. до 139,6 и 84,7 млн. чел. в 2012 г.) и экономически активного населения (с 73,3 млн. чел. в 2008 г. до 72,8 млн. чел.). Вследствие этого прогнозируется уменьшение численности занятых в экономике и работников с 68,5 и 46,9 млн. чел. в 2008 г. до 66,2 и 46,0 млн. чел. в 2012 г. соответственно. В то же время прогнозируется резкий рост показателей, характеризующих безработицу. Численность зарегистрированных безработных граждан в 2009 г. может составить до 2,8 млн. чел., уровень безработицы может вырасти с 2,2% в 2008 г. до 3,8% в 2009 г., а численность безработных граждан по методике МОТ увеличится в 1,3 раза по сравнению с 2008 г., то есть с 4,8 млн. чел. в 2008 г. до 6,0 млн. чел. в 2009 г. В 2011–2012 гг. прогнозируется сокращение численности безработных.

Рассмотрим изменение динамики численности безработных, официально зарегистрированных в органах службы занятости в период с 2005 по 2009 г. [6, 7].

На рис. 2 показана эта динамика. Как видно из рис. 2, на протяжении 2005–2008 гг. среднегодовая численность безработных граждан, зарегистрированных в органах службы занятости, ежегодно сокращалась. Так, например, в марте 2008 г. численность зарегистрированных безработных была ниже, чем в марте 2007 г., а в 2007 г. – ниже, чем в 2006 г., и т. д.

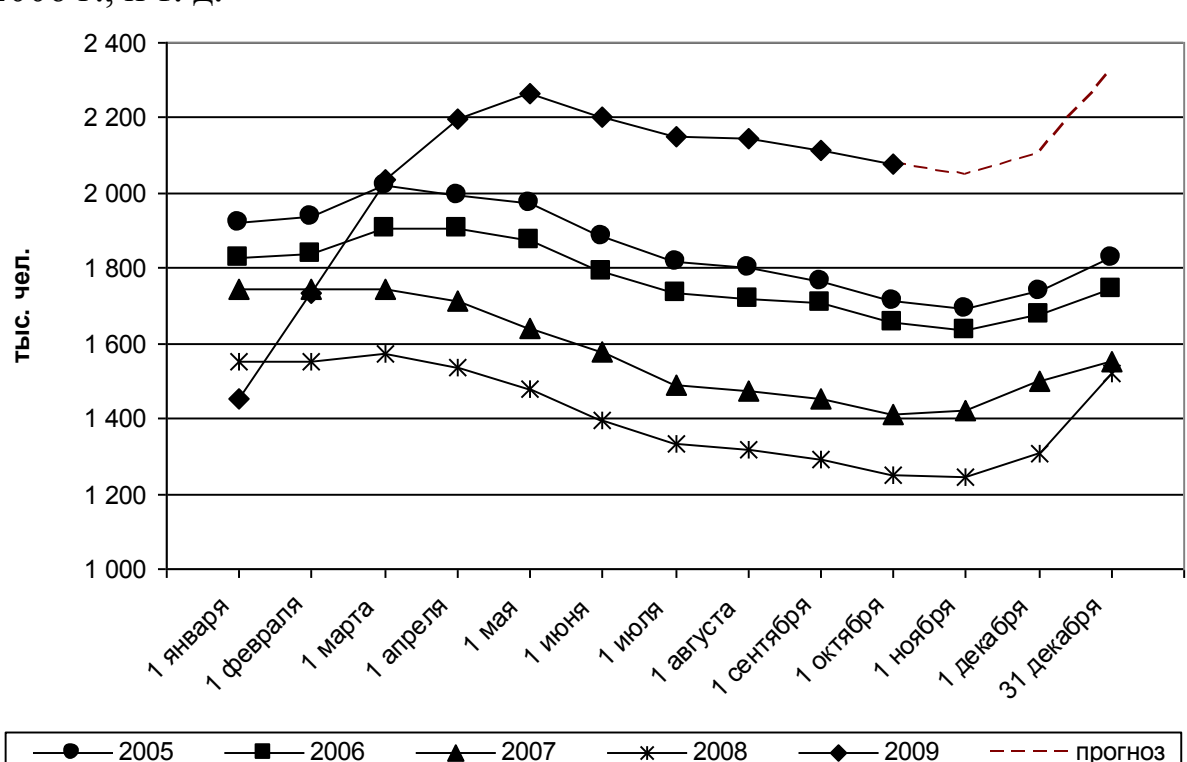


Рис. 2. Динамика численности официально зарегистрированных безработных граждан в органах службы занятости

Кроме того, из рис. 2 видно, что сезонные колебания численности официально зарегистрированных безработных одинаково проявляются в анализируемые годы. Так, в летние месяцы, с мая по сентябрь, численность зарегистрированных безработных сокращалась, а в осенне-зимние месяцы численность безработных демонстрирует рост. Сокращение численности официально зарегистрированной безработицы в летние месяцы объясняется тем, что в летний период увеличивается число мест временного трудоустройства, а также выпускники учебных

заведений предпочитают летом отдохнуть перед началом работы в осенне-зимний период.

В 2009 г. вследствие финансово-экономического кризиса произошло существенное увеличение безработицы. Как отмечалось ранее, за первые 2 месяца 2009 г. численность безработных граждан по методике МОТ выросла с 6,5 до 7,1%, а численность официально зарегистрированных безработных выросла на 40% (с 1,4 млн. чел. на 1 января 2009 г. до 2,0 млн. чел. на 1 марта 2009 г.), или с 2,3 до 3,0% по отношению к экономически активному населению. Следует отметить, что указанный рост официально зарегистрированной безработицы произошел не только из-за кризиса, свое влияние оказал также рост пособия по безработице с января 2009 г. (люди, ранее не зарегистрированные на бирже труда, сочли нужным это сделать).

Пик официально зарегистрированной безработицы пришелся на конец апреля 2009 г. По состоянию на 24 апреля 2009 г. численность официально зарегистрированных безработных граждан составила 2283 тыс. чел. [6]. Затем произошло снижение численности безработных граждан, зарегистрированных в органах службы занятости, в среднем на 0,5% в неделю, что соответствует динамике сезонных уменьшений численности безработных в 2005–2008 гг.

Правительство России провело значительное количество антикризисных мероприятий, позволивших демпфировать влияние мирового экономического кризиса на российский рынок труда [8, 9, 10, 11]. Пиковое значение уровня официально зарегистрированной безработицы оказалось равным нижней границе прогнозируемого диапазона. Число безработных граждан, зарегистрированных в органах службы занятости, составило 2,3 млн. чел., а уровень зарегистрированной безработицы – 3,0%. Однако следует отметить, что вследствие сезонных колебаний, характерных для рынка труда, в осенне-зимний период возможно увеличение числа официально зарегистрированных безработных. Кривая, которая отражает прогнозируемую динамику численности официально зарегистрированных безработных граждан в 2009 г., изображена пунктирной линией на рис. 2. Прогнозируется, что с ноября 2009 г. численность зарегистрированных безработных будет расти и к концу 2009 г. она достигнет и даже превысит пиковое значение апреля 2009 г. и составит более 2,3 млн. чел.

Важным показателем, характеризующим рынок труда, является коэффициент напряженности.

Коэффициент напряженности на рынке труда рассчитывается как отношение численности граждан, не занятых трудовой деятельностью, состоящих на учете в службе занятости, к потребности предприятий в работниках, заявленной в службу занятости.

На рис. 3 изображена динамика коэффициента напряженности в 2002–2008 гг.

Как показывают графики, изображенные на рис. 3, численность официально зарегистрированных безработных граждан превышала потребность в рабочей силе, заявленной в органы службы занятости на протяжении 2002–2007 гг. Начиная с 2005 г. спрос на рабочую силу начал расти, а предложение, напротив, падать, и в 2008 г. официально заявленная работодателями в службу занятости потребность в работниках превысила численность официально зарегистрированных безработных. В связи с этим наивысшая напряженность на рынке труда наблюдалась в 2005 г., когда на одно рабочее место претендовало более двух человек, а в 2008 г., напротив, число вакансий превышало численность безработных, коэффициент напряженности был равным 0,9.

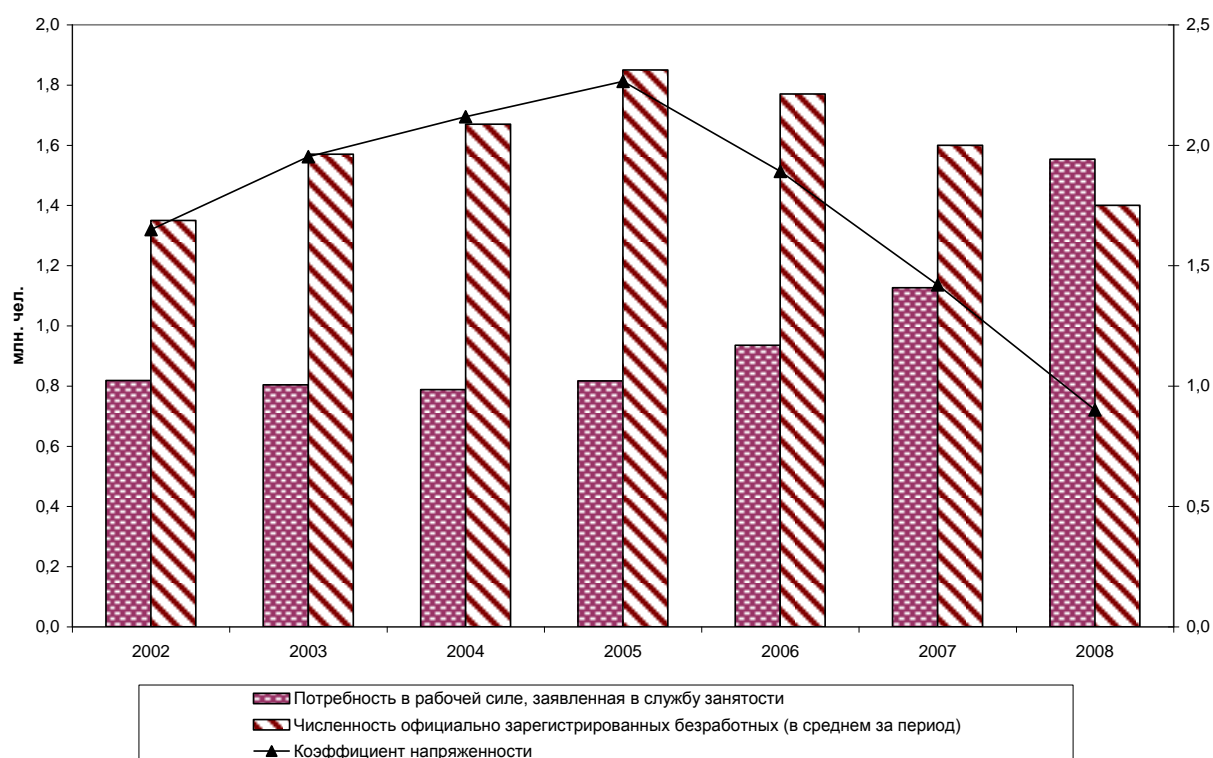


Рис. 3. Динамика спроса и предложения на рынке труда в 2002–2008 гг.

В 2009 г. под влиянием мирового финансового кризиса ситуация на рынке труда обострилась. Во-первых, как отмечалось выше, увеличилась численность безработных граждан. Во-вторых, сократилась величина потребности в работниках, заявленная работодателями в органы службы занятости. На рис. 4 представлена динамика потребности работодателей в работниках, заявленной в государственные учреждения службы занятости населения.

Как видно из рис. 4, в 2009 г. в изменении спроса на рабочую силу отслеживается тенденция, характерная для 2008 г., а именно: потребность в работниках растет с января по март, в летние месяцы она достигает своего максимума, после чего сокращается. То есть динамика потребности работодателей в работниках носит сезонный характер. Однако в 2009 г. величина спроса на рабочую силу на рынке труда сократилась на 20–30%, или 300–400 тыс. чел.

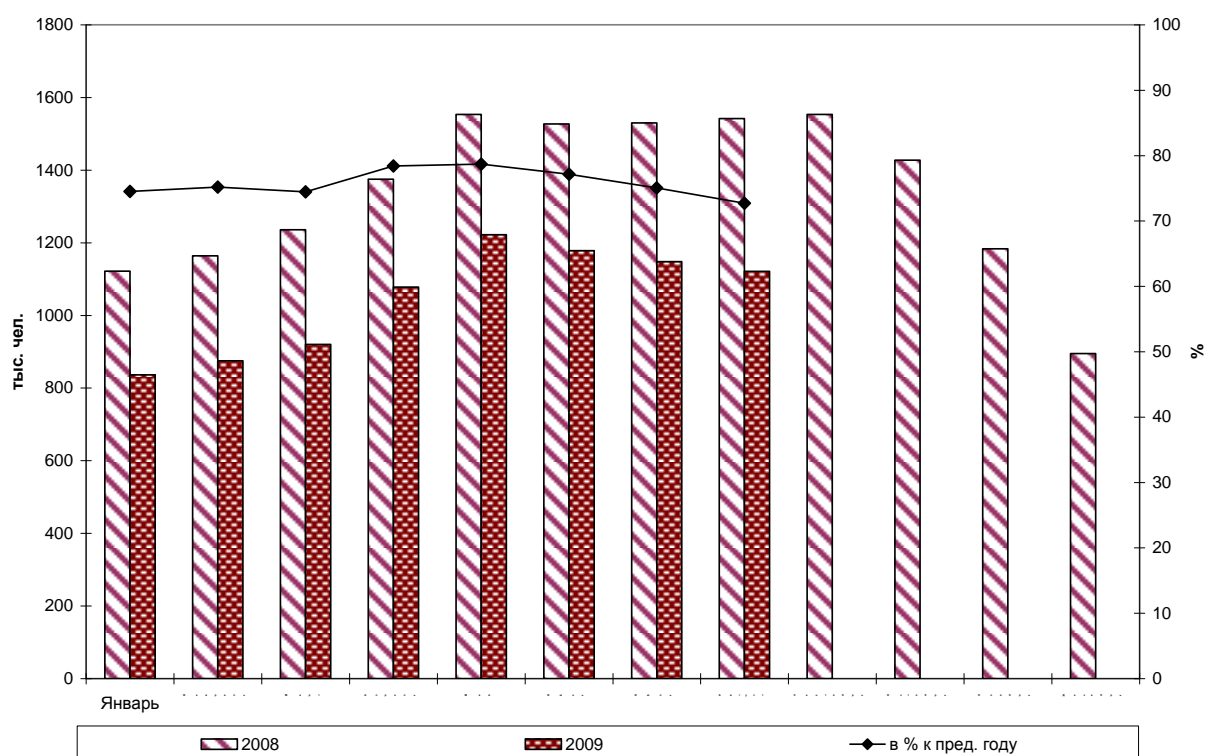


Рис. 4. Динамика потребности работодателей в работниках, заявленной в государственные учреждения службы занятости населения [12]

Динамика спроса и предложения на рынке труда в 2009 г. представлена на рис. 5.



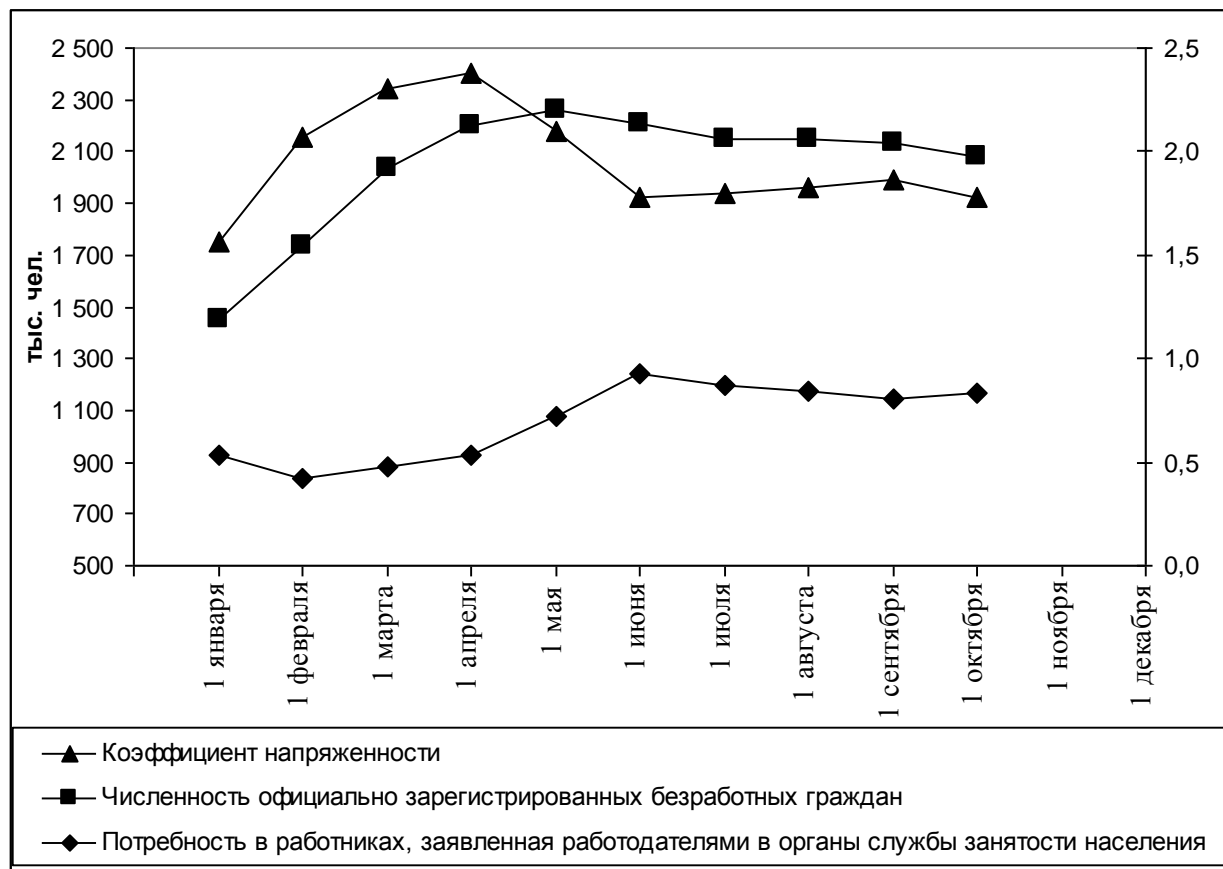


Рис. 5. Спрос и предложение на рынке труда в 2009 г.

Официально заявленная организациями потребность в работниках с февраля 2009 г. возрастала, и на 1 июня 2009 г. она составила 1241,2 тыс. чел. Начиная с июня потребность в работниках, заявленная работодателями в органы службы занятости, начала сокращаться, и к октябрю 2009 г. она достигла 1165,2 тыс. чел.

Кoeffициент напряженности на российском рынке труда в январе 2009 г. составлял 1,6, то есть в среднем по России на одну вакансию претендовало 2 кандидата. В первом квартале 2009 г. коэффицент напряженности рос, и в апреле 2009 г. достиг своего пикового значения – 2,4. Затем наблюдались его снижение и стабилизация, и в октябре 2009 г. коэффицент напряженности составил 1,8.

Значение коэффицента напряженности сильно варьируется по регионам. По состоянию на конец августа 2009 г. наиболее благоприятная ситуация была в Центральном федеральном округе (0,9), Дальневосточном федеральном округе (1,3), Северо-Западном федеральном округе (1,4) и Приволжском федеральном округе (1,6). В указанных федеральных округах данный показатель ниже среднего уровня по

России. Наибольший дисбаланс между спросом и предложением на рынке труда наблюдается в Южном федеральном округе – 4,6.

Данные мониторинга Минздравсоцразвития России [6] показывают, что многие предприятия стараются сохранить работников и в основном ищут компромиссные пути сохранения сотрудника на рабочем месте, поэтому пока не увольняют их, но и зарплату не платят. В результате получается так, что люди не уволены с предприятий, но их труд не востребован в силу сокращения заказов, поэтому они не получают должной зарплаты и уйти не могут, так как в кризисный период достаточно сложно найти работу.

Ситуация, характеризующаяся неполной занятостью людей, имеющих возможность работать в полную силу (неполная рабочая неделя, сокращенный рабочий день), носит название скрытой безработицы.

Динамика показателей, характеризующих скрытую безработицу, представлена на рис. 6.

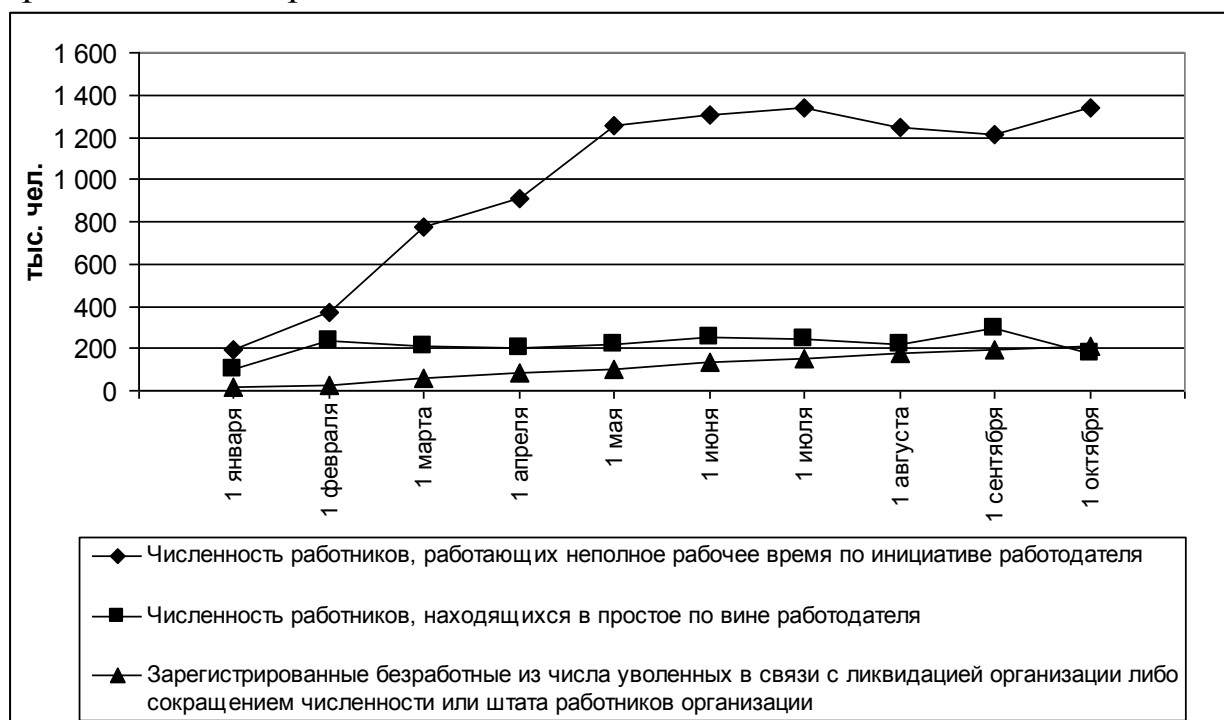


Рис. 6. Динамика скрытой безработицы в 2009 г.

По данным мониторинга с января по октябрь 2009 г., численность работников, работающих неполное рабочее время, увеличилась в 7 раз, или на 1146,7 тыс. чел. (с 191,8 тыс. чел. в январе 2009 г. до 1338,5 тыс. чел. в октябре 2009 г.). Незначительно выросло число тех, кто находился в простое по вине администрации: на 1 января 2009 г.

их численность составляла 102,7 тыс. чел., а в сентябре 2009 г. – 295,6 тыс. чел. [6].

Численность работников в экономике напрямую влияет на величину произведенного ВВП. Показателем, связывающим две эти величины, выступает производительность труда.

Динамика производительности труда представлена в табл. 1 [12].

Исходя из данных табл. 1, следует, что изменение производительности труда на протяжении 2003–2008 гг. носит стабильный характер, с каждым годом производительность труда по экономике в целом увеличивалась на 5–7%.

Сокращение численности работников в 2009 г. привело к снижению объема произведенного ВВП. Динамика реального объема произведенного ВВП по кварталам представлена в табл. 2 [12].

Таблица 1

Динамика производительности труда в экономике  
Российской Федерации (в % к предыдущему году)

Код ОКВЭД		2003 г.	2004 г.	2005 г.	2006 г.	2007 г.	2008 г.
	<b>В целом по экономике</b>	<b>107.0</b>	<b>106.5</b>	<b>105.5</b>	<b>107.0</b>	<b>107.0</b>	<b>105.2</b>
	В том числе:						
A	Сельское хозяйство, охота и лесное хозяйство	106.0	103.6	102.5	105.0	105.5	110.9
B	Рыболовство, рыбоводство	102.1	104.3	99.6	101.6	101.5	97.5
C	Добыча полезных ископаемых	109.2	107.3	106.3	102.5	102.3	100.7
D	Обрабатывающие производства	108.8	106.3	107.1	108.1	106.5	103.7
E	Производство и распределение электроэнергии, газа и воды	103.7	100.4	103.7	103.2	100.3	102.9
F	Строительство	105.3	106.9	105.9	115.8	112.8	109.1
G	Оптовая и розничная торговля; ремонт автотранспортных средств, мотоциклов, бытовых изделий и предметов личного пользования	109.8	110.5	105.1	110.8	105.2	106.3
H	Гостиницы и рестораны	100.3	103.1	108.5	109.2	108.0	109.1
I	Транспорт и связь	107.5	108.7	102.1	110.7	107.6	107.1
K	Операции с недвижимым имуществом, аренда и предоставление услуг	102.5	101.3	112.4	106.2	115.6	107.3

Таблица 2

Динамика реального объема произведенного ВВП по кварталам в %  
к соответствующему периоду предыдущего года

Код ОКВЭД		2008 г.				2009 г.	
		I квартал	II квартал	III квартал	IV квартал	I квартал	II квартал
A	Сельское хозяйство, охота и лесное хозяйство	104,3	105,6	109,5	110,1	97,6	98,2
B	Рыболовство, рыбоводство	105,1	111,8	89,8	86,8	107,8	105,6
C	Добыча полезных ископаемых	101,7	102,2	101,7	96,1	97,8	94,9
D	Обрабатывающие производства	106,6	105,1	104,7	89,0	76,5	81,3
E	Производство и распределение электроэнергии, газа и воды	104,1	105,1	104,0	92,9	94,7	93,3
F	Строительство	131,3	118,1	109,5	104,1	79,1	79,5
G	Оптовая и розничная торговля; ремонт автотранспортных средств, мотоциклов, бытовых изделий и предметов личного пользования	114,2	109,7	105,5	105,4	95,1	88,7
H	Гостиницы и рестораны	112,9	110,1	110,0	108,7	87,8	84,8
I	Транспорт и связь	110,6	109,5	106,2	103,6	92,6	89,8
J	Финансовая деятельность	108,6	107,8	106,8	103,7	100,3	94,6
K	Операции с недвижимым имуществом, аренда и предоставление услуг	108,9	111,2	111,0	111,6	92,2	94,7
L	Государственное управление и обеспечение военной безопасности; обязательное социальное обеспечение	104,0	103,2	103,5	103,6	102,4	103,2
M	Образование	101,3	101,0	100,5	100,0	99,4	99,2
N	Здравоохранение и предоставление социальных услуг	100,5	100,7	100,7	100,7	98,5	98,5
O	Предоставление прочих коммунальных, социальных и персональных услуг	105,2	105,7	106,8	99,5	91,3	87,5

Таблица 3

## Основные показатели прогноза социально-экономического развития Российской Федерации до 2012 г. [5]

	Единица измерения	2002 г.	2003 г.	2004 г.	2005 г.	2006 г.	2007 г.	2008 г.	Прогноз				2012 г. к 2008 г. в %
		Отчет							2009 г.	2010 г.	2011 г.	2012 г.	
Валовой внутренний продукт	млрд. руб.	10 831	13 243	17 048	21 625	26 904	33 111	41 668	38 997	43 187	48 072	53 712	
Общая численность безработных (в среднем за период)	млн. чел.	5,8	6,2	6	5,6	5,3	4,6	4,8	6,8	7,0	6,5	6,2	129,2
Численность официально зарегистрированных безработных (в среднем за период)	млн. чел.	1,35	1,57	1,67	1,85	1,77	1,60	1,40	2,2	2,2	2,1	2,0	142,9
Производительность труда	%	103,8	107,0	106,5	105,5	106,0	105,6	104,9	94,4	101,9	102,6	104,1	102,7

Как видно из табл. 2, увеличение выпуска продукции за первые два квартала 2009 г. по сравнению с аналогичным периодом 2008 г. произошло по таким видам экономической деятельности, как «Рыболовство, рыбоводство» – на 7,8 и 5,6% соответственно и «Государственное управление и обеспечение военной безопасности; обязательное социальное обеспечение» – на 2,4 и 3,2% соответственно. В I квартале 2009 г. рост производства ВВП наблюдался также и по ВЭД «Финансовая деятельность» – 0,3%.

По прогнозам социально-экономического развития Российской Федерации до 2010 г. численность безработных будет расти, производительность труда падать и ВВП сокращаться. В табл. 3 представлены основные показатели прогноза социально-экономического развития Российской Федерации до 2012 г.

По прогнозам социально-экономического развития РФ до 2012 г., в 2009 г. производительность труда сократится на 5,6% по сравнению с 2008 г.

Наибольшее влияние на сокращение производительности труда в целом по экономике оказывают увольнения работников, а также влияние оказывают потери от неполной занятости работников.

### Список литературы

1. Юсупов Д. Рынок труда в России в условиях мирового экономического кризиса // Мировое и национальное хозяйство. 2009. № 2(9): [Электронный ресурс] – Режим доступа: <http://www.mirec.ru>
2. Официальный сайт Международной организации труда: [Электронный ресурс]. – Режим доступа: <http://www.ilo.org/global/lang-en/index.htm>
3. Экономика труда (социально-трудовые отношения): Учебник / Под ред. Н. А. Волгина, Ю. Г. Одегова. М.: Изд-во «Экзамен», 2006. 736 с.
4. Теория статистики: Учебник / Под ред. Г. Л. Громько. М.: ИНФРА-М, 2002. 414 с.
5. Сценарные условия и основные макроэкономические параметры прогноза социально-экономического развития Российской Федерации на 2010 г. и плановый период 2011 и 2012 гг.: [Электронный ресурс]. – Режим доступа: <http://www.economy.gov.ru>. – Данные на 13.07.2009.
6. Приказ Минздравсоцразвития России от 28 ноября 2008 г. № 682 «О проведении мониторинга увольнения работников в связи с ликвидацией организации либо сокращением численности или штата

работников, а также неполной занятости работников»: [Электронный ресурс]. – Режим доступа: <http://www.minzdravsoc.ru>. – Данные на 22.09.2009.

7. Основные показатели деятельности государственной службы занятости населения в 2008 г. М., 2009. 70 с.

8. Заявление Государственной думы Федерального Собрания Российской Федерации от 27 февраля 2009 г. № 011(2353) «О действиях Правительства Российской Федерации, направленных на оздоровление ситуации в финансовом секторе и отдельных отраслях экономики»: [Электронный ресурс]. – Режим доступа: <http://www.labourmarket.ru>

9. «Программа антикризисных мер Правительства Российской Федерации на 2009 г.». Утверждена Правительством Российской Федерации 19 марта 2009 г.: [Электронный ресурс]. – Режим доступа: <http://www.government.ru>

10. «Мероприятия, направленные на снижение напряженности на рынке труда субъектов Российской Федерации в условиях влияния мирового кризиса на рынок труда России в 2009 г.». [Электронный ресурс]. – Режим доступа: [http://labourmarket.ru/crisis\\_actions.php](http://labourmarket.ru/crisis_actions.php)

11. Доклад Министерства здравоохранения и социального развития Российской Федерации на заседании Правительства Российской Федерации от 27 апреля 2009 г. «О ходе реализации мер по поддержке рынка труда и социальной поддержке граждан в связи с изменением ситуации на рынке труда»: [Электронный ресурс]. – Режим доступа: <http://www.minzdravsoc.ru/labour/employment/53>

12. Официальный сайт Федеральной службы государственной статистики: [Электронный ресурс] – Режим доступа: <http://www.gks.ru>