

Мировой финансовый кризис на начальных этапах породил острую нехватку финансовых ресурсов, что начало тормозить производство. Это обстоятельство, в свою очередь, создало благоприятствующие условия для утечки капиталов из регионов с низким или переходным уровнем экономического развития, куда они прежде в массовом порядке притекали, привлеченные дешевой рабочей силой. Вследствие массового оттока капитала из страны происходит свертывание реального производства. Свертывание производства, в конце концов, приводит к массовым увольнениям и безработице.

ДИНАМИКА И СТРУКТУРА БЕЗРАБОТИЦЫ В КРИЗИСНЫЙ ПЕРИОД

Валерий Гуртов,
д. ф.-м. н., профессор,
директор Центра бюджетного мониторинга
Наталья Парикова,
инженер Центра бюджетного мониторинга
Петрозаводский государственный университет

Кризис обусловил падение спроса на многие товары (определенные виды сельскохозяйственной продукции, металлургическое и химическое сырье и полуфабрикаты, углеводородное топливо и т.д.). Это повлекло за собой сокращение закупок соответствующей продукции и негативно сказалось на объемах производства. ВВП России в первом полугодии 2009 г. снизился на 9%, спад промышленного производства составил 16–17%, а в некоторых отраслях до 25%. Соответственно, кризис существенно сократил текущую потребность в рабочей силе [1]. За счет жесткого трудового законодательства, защищающего работников и препятствующего «быстрым» увольнениям и согласованным действиями власти и работодателей, в первом квартале 2009 г. общая безработица увеличилась незначительно — с 7,1 до 9,5%.

Мониторинг и оценка уровня безработицы становится важной составляющей частью

государственного управления экономикой во время кризиса.

Для Российской Федерации характерно использование двух показателей, характеризующих часть рабочей силы (экономически активного населения), которая не занята в производстве товаров и услуг: общая безработица и официально регистрируемая безработица.

Общая безработица определяется по методике МОТ и предполагает, что безработными считаются те люди из экономически активного населения (в возрасте от 15 до 72 лет), кто на момент исследования не имел никакого доходного занятия, но при этом усиленно искал работу и был готов приступить к ее выполнению [2]. За январь–февраль 2009 г. численность безработных граждан в России по методике МОТ выросла с 6,5 до 7,1%.

Более популярным и чаще используемым в России является показатель официально регистрируемой безработицы, которая учитывает тех людей, которые сами идут в службы занятости

и регистрируются как безработные. Очевидно, что чем выше пособие, тем будет выше регистрируемая безработица. Таким образом, институты рынка труда могут сдерживать или, наоборот, способствовать росту числа зарегистрированных безработных [3]. Тем не менее показатель официально регистрируемой безработицы коррелирует с показателем общей безработицы. За период 2002–2012 гг. (2002–2009 гг. — фактические данные, 2010–2012 гг. — прогнозная оценка) коэффициент корреляции между этими показателями, рассчитанный по критерию [4], составляет 0,79, что говорит о высоком уровне корреляции и позволяет использовать мониторинговые показатели официально регистрируемой безработицы для оценки общей безработицы.

По прогнозам Минэкономразвития России в связи с сокращением численности занятых в экономике общая безработица в 2009 г. увеличится до 6 млн чел., а уровень безработицы составит 8,2 % [5], при этом может произойти увеличение численности официально зарегистрированных безработных от 2,3 до 2,8 млн чел.

В табл. приведена динамика экономически активного населения, работников и безработных с 2000 по 2008 гг. и прогноз этих показателей на 2009–2012 гг., сформированные на основе различных прогнозных оценок [5, 6].

Согласно этим оценкам, в 2009–2012 гг. прогнозируется сокращение общей численности населения и населения в трудоспособном возрасте (с 141,3 и 89,2 млн чел. соответственно в 2008 г. до 139,6 и 84,7 млн чел. в 2012 г.) и экономически активного населения (с 73,3 млн чел. в 2008 г. до 72,8 млн чел.). Вследствие этого прогнозируется уменьшение численности занятых в экономике и работников с 68,5 и 46,9 млн чел. в 2008 г. до 66,2 и 46,0 млн чел. в 2012 г. соответственно. В то же время прогнозируется резкий рост показателей, характеризующих безработицу. Численность зарегистрированных безработных граждан в 2009 г. может составить до 2,8 млн чел., уровень безработицы вырасти с 2,2 % в 2008 г. до 3,8 % в 2009 г., а численность безработных граждан по методике МОТ увеличиться в 1,3 раза по сравнению с 2008 г., то есть с 4,8 млн чел. в 2008 г. до 6,0 млн чел. в 2009 г. В 2011–2012 гг. прогнозируется сокращение численности безработных и устойчивая тенденция к возврату к докризисному состоянию.

Рассмотрим изменение динамики численности безработных, официально зарегистрированных в органах службы занятости в период с 2005 г. по 2009 г. [6, 7].

На рис. 1 показана эта динамика. Как видно из рис. 1, на протяжении 2005–2008 гг. среднегодовая численность безработных граждан, зарегистрированных в органах службы занятости, ежегодно сокращалась. Так, например, в марте в 2008 г. численность зарегистрированных безработных была ниже, чем в марте 2007 г., а в 2007 г. — ниже, чем в 2006 г. и т.д.

Из рис. 1 следует, что сезонные колебания численности официально зарегистрированных безработных одинаково проявляются в анализируемые годы. Так, в летние месяцы, с мая по сентябрь, численность зарегистрированных безработных сокращалась, а в осенне-зимние месяцы численность безработных демонстрирует рост. Сокращение численности официально зарегистрированной безработицы в летние месяцы объясняется тем, что в летний период увеличивается число мест временного трудоустройства, а также выпускники учебных заведений предпочитают летом отдохнуть перед началом работы в осенне-зимний период.

В 2009 г. вследствие финансово-экономического кризиса произошло существенное увеличение безработицы. Как отмечалось ранее, за первые 2 месяца 2009 г. численность безработных граждан по методике МОТ выросла с 6,5 % до 7,1 %, а численность официально зарегистрированных безработных выросла на 40 % (с 1,4 млн чел. на 1 января 2009 г. до 2,0 млн чел. на 1 марта 2009 г.), или с 2,3 % до 3,0 % по отношению к экономически активному населению. Следует отметить, что указанный рост официально зарегистрированной безработицы произошел не только из-за кризиса, свое влияние оказал также рост пособия по безработице с января 2009 г. (люди, ранее не зарегистрированные на бирже труда, сочли нужным это сделать).

Пик официально зарегистрированной безработицы пришелся на конец апреля 2009 г. По состоянию на 24 апреля 2009 г. численность официально зарегистрированных безработных граждан составила 2283 тыс. чел. [6]. Затем произошло снижение численности безработных граждан, зарегистрированных в органах службы занятости, в среднем на 0,5 % в неделю, что соответствует динамике сезонных уменьшений численности безработных в 2005–2008 гг.

Правительство России провело значительное количество антикризисных мероприятий, позволивших демпфировать влияние мирового экономического кризиса на российский рынок труда [8, 9, 10, 11]. Пиковое значение уровня

Изменение экономически активного населения, работников и безработных с 2000 по 2008 гг. и прогноз этих показателей на 2009–2012 гг. [5, 6]

	Единица измерения	2002	2003	2004	2005	2006	2007	2008	2009	2010	2011	2012
		(прогноз)										
Численность населения	млн чел.	145,0	144,2	143,5	142,8	142,5	141,9	141,3	140,7	140,2	140,1	139,6
Население в трудоспособном возрасте	млн чел.	89,2	89,9	90,2	90,3	90,2	89,8	89,2	88,4	87,3	86,8	84,7
Экономически активное население (ЭАН)	млн чел.	72,6	72,2	72,4	72,4	72,5	72,6	73,3	73,2	73,2	73,0	72,8
Занято в экономике	млн чел.	65,6	66,0	66,4	66,8	67,2	68,0	68,5	67,2	66,0–66,2	66,0–66,2	66,1–66,3
Работники	млн чел.	48,4	47,8	47,2	46,5	46,5	47,2	46,9	46,2	46,1	45,9	46,0
Общая численность безработных (в среднем за период) по методологии МОТ	млн чел.	5,8	6,2	6,0	5,6	5,3	4,6	4,8	6,0	7,1	6,9	6,8
Уровень безработицы к ЭАН	%	8,1	8,6	8,3	7,7	7,3	6,3	6,5	8,2	9,6–9,8	9,3–9,6	8,9–9,2
Численность официально зарегистрированных безработных (в среднем за период)	млн чел.	1,4	1,6	1,7	1,9	1,8	1,6	1,4	2,3	2,8	2,6	2,5
Уровень официально зарегистрированной безработицы к ЭАН	%	2,1	2,3	2,6	2,5	2,3	34,8	2,2	3,1	3,1–3,9	3,6	3,4

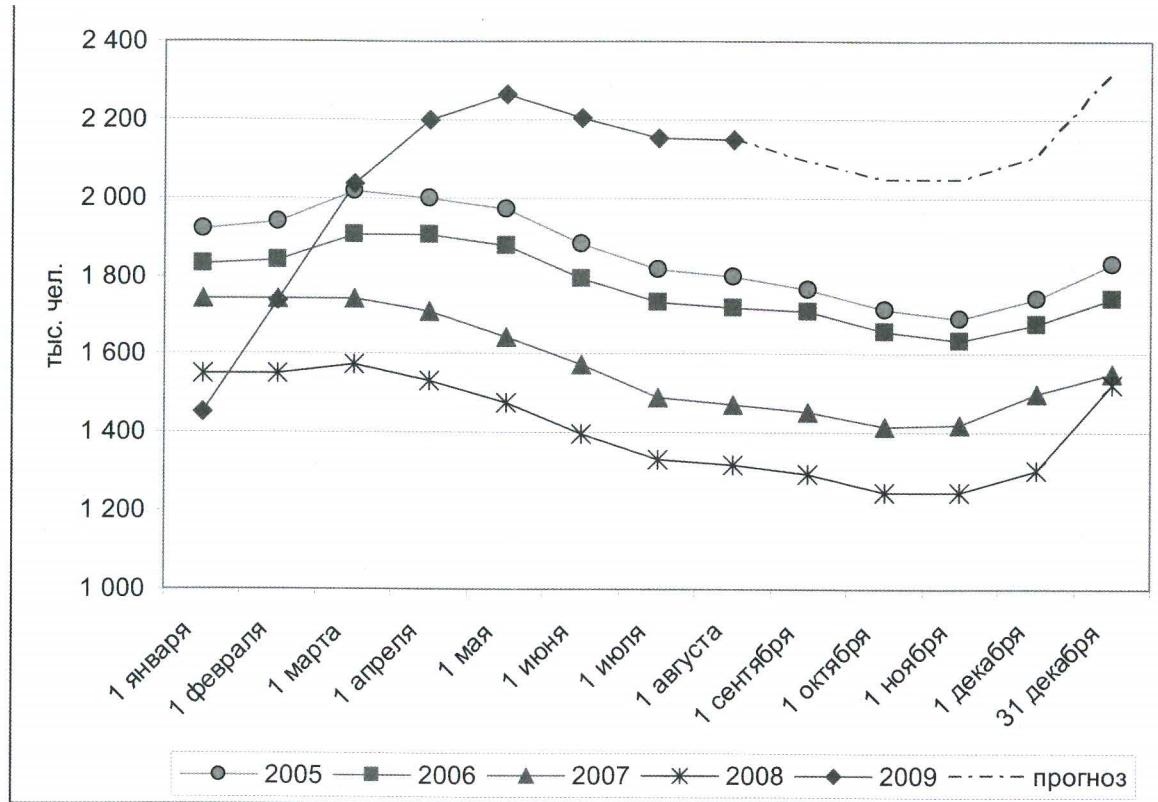


Рис. 1

Динамика численности официально зарегистрированных безработных граждан в органах службы занятости

официально зарегистрированной безработицы оказалось равным нижней границы прогнозируемого диапазона. Число безработных граждан, зарегистрированных в органах службы занятости, составило 2,3 млн чел., а уровень зарегистрированной безработицы – 3,0%. Однако следует отметить, что вследствие сезонных колебаний, характерных для рынка труда, в осенне-зимний период возможно увеличение числа официально зарегистрированных безработных. Кривая, которая отражает прогнозируемую динамику численности официально зарегистрированных безработных граждан в 2009 г., изображена пунктирной линией на рис. 1. Прогнозируется, что с ноября 2009 г. численность зарегистрированных безработных будет расти и к концу 2009 г. она достигнет и даже превысит пиковое значение апреля 2009 г. и составит более 2,3 млн человек.

В августе 2009 г. уровень безработицы по методологии МОТ в России составил 8,3%, или 6,3 млн чел., что соответствует средним мировым показателям. Самая критичная ситуация на мировом рынке труда из числа недавно еще экономически успешных стран складывается в Испании, где уровень безработицы достиг 18,5%, а число безработных составило 3,6 млн чел. Ситуация, похожая на российскую, наблюдается в Германии, где уровень безработицы составил 7,3%. Безработица выросла в США, уровень безработицы достиг 9,7% (при уровне безработицы 5–6% в предыдущие годы), что составляет 420 млн чел. Меньше всего в период кризиса пострадал рынок труда Китая, где уровень безработицы достиг значения всего 4,3% [2].

СТРУКТУРА БЕЗРАБОТНЫХ ГРАЖДАН, ПОЯВИВШИХСЯ ВСЛЕДСТВИЕ ЭКОНОМИЧЕСКОГО КРИЗИСА

Особенностью кризисного периода является увольнение работников в связи с ликвидацией

организации или сокращением численности работников. В целях организации проведения

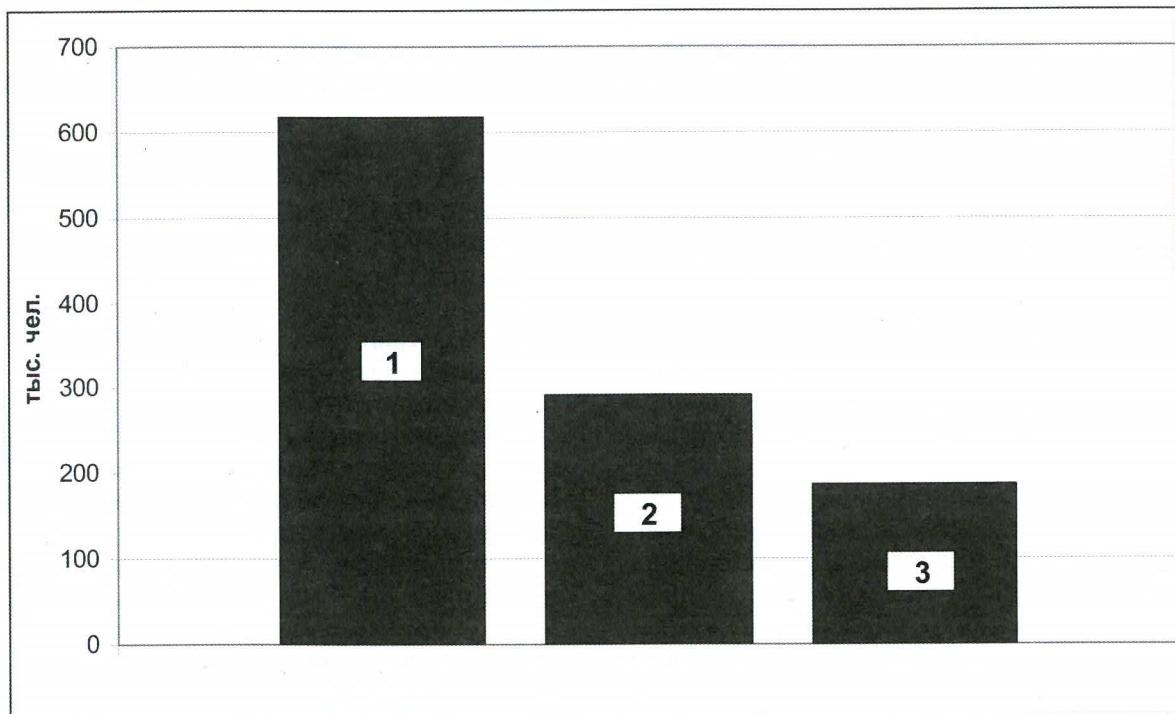
Рынок труда: современные тенденции

мониторинга увольнения работников в связи с ликвидацией организаций либо сокращением численности или штата работников, а следовательно, осуществления текущего мониторинга за динамикой уровня безработицы и возможности ее прогноза Минздравсоцразвития России разработало форму еженедельного мониторинга № 1-МВ «Сведения об увольнении работников в связи с ликвидацией организаций либо сокращением численности или штата работников» [6].

По данным этого мониторинга с начала октября 2008 г. общая численность уволенных работников в связи с ликвидацией организации или сокращением численности работников достигла 617 тыс. чел. При этом только часть уволенных работников обращается в службу занятости.

На рис. 2 представлена диаграмма, которая показывает, что по состоянию на август 2009 г. из числа 617 тыс. уволенных работников в органы службы занятости официально обратилось менее половины, а именно 292 тыс. чел., при этом безработными из них были признаны только 188 тыс. чел. [6].

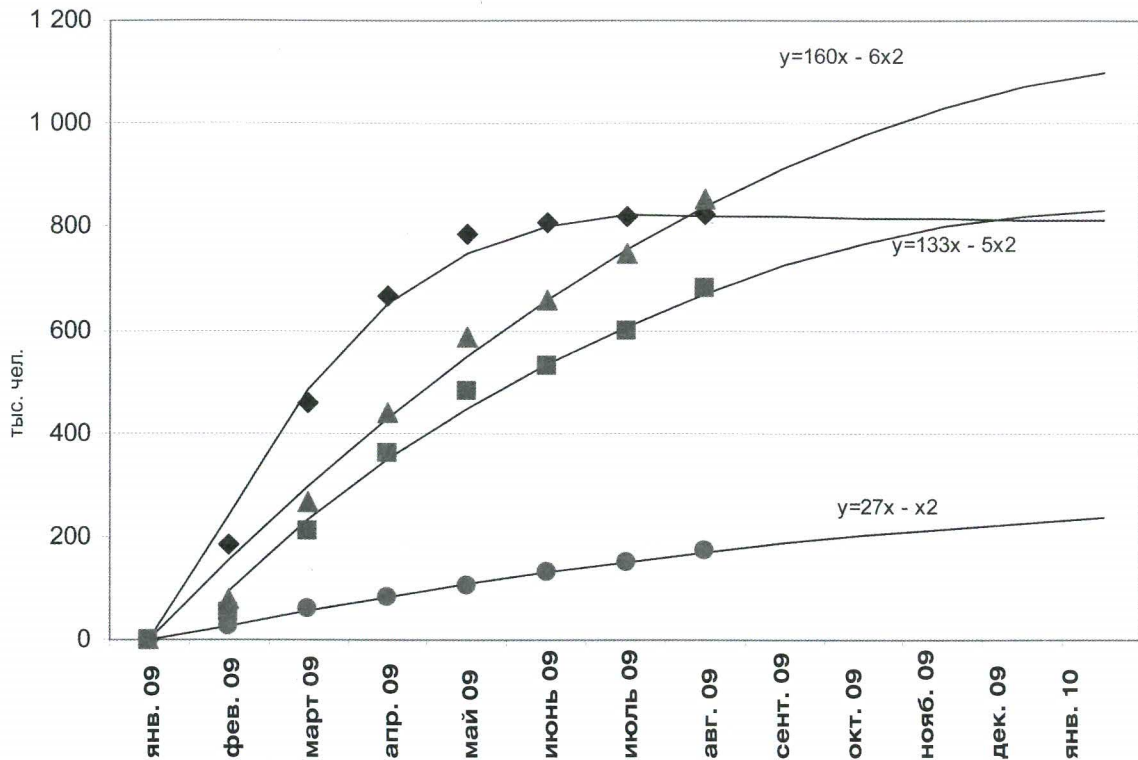
В структуре вновь появившихся официально зарегистрированных безработных граждан в 2009 г. по сравнению с 2008 г. выделяются 2 типа безработных: 1) зарегистрированные безработные из числа уволенных в связи с ликвидацией организации либо сокращением численности или штата работников организации; 2) зарегистрированные безработные из числа уволенных по собственному желанию (возможно, как из штата предприятий, где проводятся увольнения, так и из штата других предприятий). На рис. 3 приведена динамика численности обеих типов, а также динамика общей численности официально зарегистрированных безработных. Данные с января по август – фактические, с сентября по декабрь 2009 г. – аппроксимация ретроспективных данных квадратичной функцией. Для прогнозирования численности зарегистрированных безработных из числа уволенных в связи с ликвидацией организации либо сокращением численности или штата работников организации применялась аппроксимация ретроспективных данных квадратичной



- 1 - Численность работников, уволенных с начала высвобождения;
2 - Обратилось в органы службы занятости;
3 - Признано безработными из числа обратившихся в органы службы занятости.

Рис. 2

Структура работников, уволенных в связи с ликвидацией организации или сокращением численности работников (октябрь 2008 г. – август 2009 г.)



- — из числа уволенных в связи с ликвидацией организации либо сокращением численности или штата работников организации;
- — из числа уволенных по собственному желанию;
- ▲ — сумма зарегистрированных безработных из числа уволенных в связи с ликвидацией организации и по собственному желанию.
- Сплошные линии — аппроксимация ретроспективных данных квадратичной функцией с интерполяцией на период до 1 января 2010 г.
- ◆ — изменение численности зарегистрированных безработных в 2009 г. по отношению к их числу в 2008 г. Сплошная линия — аппроксимация ретроспективных данных логистической функцией с интерполяцией на период до 1 января 2010 г.

Рис. 3
Динамика официально зарегистрированных безработных

функцией $UE=27n-n^2$, где UE — численность безработных, n — число месяцев. Таким образом, на конец 2009 г. число безработных из числа уволенных может составить 245 тыс. чел. Прогнозирование численности зарегистрированных безработных из числа уволенных по собственному желанию было проведено путем аппроксимации ретроспективных данных квадратичной функцией $UE=133n-5n^2$; следовательно, на конец года она достигнет 830 тыс. чел. Суммарная динамика численности официально зарегистрированных безработных двух типов была аппроксимирована на основе ретроспективных данных квадратичной функцией $UE=160n-6n^2$, ее значение на конец года составит более 1100 тыс. безработных.

Как видно из рис. 1, с начала января 2009 г. начался быстрый рост численности

официально зарегистрированных безработных граждан. По сравнению с аналогичными датами в 2008 г. численность зарегистрированных безработных возрастала и в мае 2009 г. стала больше, чем в мае 2008 г. на 800 тыс. чел. На рис. 3 представлена текущая численность дополнительно появившихся в 2009 г. зарегистрированных безработных вследствие кризисных процессов, которая получена путем вычитания в одни и те же даты из численности зарегистрированных безработных в 2009 г. численности зарегистрированных безработных в 2008 г. С мая по сентябрь 2009 г. разница в числе зарегистрированных безработных стабилизировалась на этом же уровне: 800 тыс. чел. Эта зависимость представлена на рис. 3 кривой со значком () и хорошо описывается

на ретроспективном периоде логистической функцией

$$UE_{2009}^n - UE_{2008}^n = \frac{\Delta UE_{\max}^n}{1 - b \cdot e^{-a \cdot n}}$$

с параметрами $\Delta UE_{\max} = 800$ тыс. чел., $a = 1,6$, $b = -110$, n – число месяцев.

С января по июль 2009 г. суммарная численность официально зарегистрированных безработных из числа уволенных в связи с ликвидацией организации либо сокращением численности или штата работников организации и из числа уволенных по собственному желанию была меньше, чем текущая численность дополнительно появившихся в 2009 г. зарегистрированных безработных вследствие кризисных процессов. Это можно объяснить тем, что ранее уволенные работники (учитываемые в качестве безработных по методологии МОТ) не обращались в органы службы занятости и решили встать на учет в качестве безработных только в период экономического кризиса. Как уже указывалось, это объясняется и увеличением МРОТа, и ростом пособия по безработице, которые спровоцировали увеличение количества желающих встать на учет в службу занятости.

На протяжении января–августа 2009 г. численность официально зарегистрированных безработных как из числа уволенных в связи с ликвидацией организации либо сокращением численности или штата работников организации, так и из числа уволенных по собственному желанию постоянно росла, и в августе она превысила текущую численность дополнительно появившихся в 2009 г. зарегистрированных безработных вследствие кризисных процессов. Рост данного показателя будет продолжаться, и на конец 2009 г. он достигнет порядка 1,1 млн чел. На рис. 3 это выражается в превышении значений функции над значениями функции. Это связано с тем, что некоторая часть из безработных граждан, уволенных в период экономического кризиса, трудоустраивается на новое место работы. Рассчитать количество трудоустроенных граждан из общей численности официально зарегистрированных безработных не предоставляется возможным из-за отсутствия такой статистики.

Распределение численности уволенных работников и официально признанных безработных в их составе по видам экономической деятельности с начала высвобождения (октябрь 2008 г.) на конец августа 2009 г. приведено на рис. 4.

По оси абсцисс на рис. 4 указаны виды экономической деятельности по классификатору

ОКВЭД [12]. Как видно из рис. 4, наибольшее количество уволенных работников пришлось на 3 вида экономической деятельности: «Государственное управление и обеспечение военной безопасности; обязательное социальное обеспечение» (L) – 65 тыс. чел., «Металлургическое производство и производство готовых металлических изделий» (DJ) – 47 тыс. чел. и «Производство машин и оборудования» (DK) – 44 тыс. чел.

Распределение по ВЭД лиц из числа уволенных, которые обратились в органы службы занятости и официально признаны безработными, отличается от описанного выше распределения. Наибольшее число лиц, официально признанных безработными из числа уволенных, приходится на такие виды экономической деятельности, как «Производство машин и оборудования» (DK) – 16 тыс. чел., «Производство транспортных средств и оборудования» (DM) – 13 тыс. чел. и «Государственное управление и обеспечение военной безопасности; обязательное социальное обеспечение» (L) – 12 тыс. чел.

В числе отраслей экономики, которые менее всего пострадали от кризиса, находятся «Производство кожи, изделий из кожи и производство обуви» (DC), «Рыболовство, рыбоводство» (B), «Предоставление услуг по ведению домашнего хозяйства» (P), «Деятельность экстерриториальных организаций» (Q), где уволенных менее 1 тыс. чел.

Кризис в России был спровоцирован резким падением цен на сырье, которое является основным экспортным товаром, и значительным ухудшением условий кредитования. Кризисом оказались наиболее затронуты самые промышленно развитые, экспортно ориентированные регионы, которые, к тому же, активно строили, используя кредитные ресурсы [13, 14]. В то же время динамика численности безработных по территории Российской Федерации не имеет существенных особенностей. На рис. 5 представлена динамика численности зарегистрированных безработных в разрезе 7 федеральных округов в трех характерных точках – начало 2009 г., пик увольнения – апрель 2009 г. и стационарная фаза – август 2009 г.

Как показывает диаграмма на рис. 5, наибольшее количество зарегистрированных безработных в абсолютном выражении в Южном и Приволжском федеральных округах, меньше всего – в Уральском, Северо-Западном и Дальневосточном федеральных округах. Уровень официально зарегистрированной безработицы

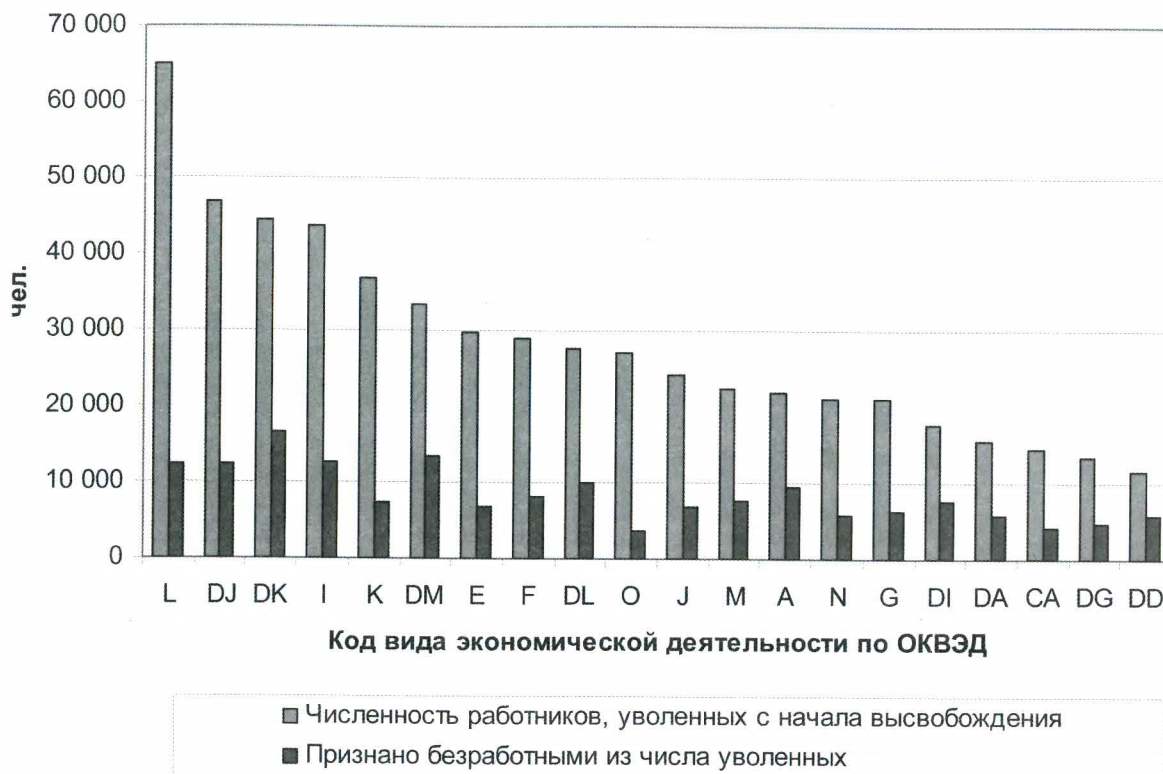


Рис. 4
Распределение численности уволенных работников и официально признанных безработных в их составе

(отношение численности безработных к экономически активному населению) выше всего в Южном федеральном округе – 5,3%. Этот показатель также выше среднероссийского (3,0%) в Дальневосточном (3,3%) и Сибирском (3,2%) федеральных округах. Самый низкий уровень официально зарегистрированной безработицы характерен для Центрального федерального округа – 1,8%. Это связано с тем, что в таких мегаполисах, как Москва, Санкт-Петербург, Екатеринбург, Челябинск, проблема занятости решается относительно легко в связи с тем, что это города с диверсифицированной экономикой, там есть рабочие места в разных секторах.

Мировой экономический кризис значительно повлиял на динамику и структуру безработицы Российской Федерации. Численность официально зарегистрированных безработных

граждан на протяжении января–апреля 2009 г. постоянно росла. Пик официально зарегистрированной безработицы пришелся на конец апреля 2009 г., когда она составила 2283 тыс. чел. Затем численность безработных уменьшилась до 2,1 млн чел., однако вследствие сезонных колебаний возможен ее рост в осенне-зимний период до 2,4 млн чел.

Особенностью кризисного периода является увольнение работников в связи с ликвидацией организации либо сокращением численности или штата работников организации. С начала октября 2008 г. общая численность уволенных по этой причине работников достигла 617 тыс. чел. Более всего спад затронул такие виды экономической деятельности, как производство машин и оборудования, транспортных средств, металлургическое производство.

Литература

1. Юсупов, Д. Рынок труда в России в условиях мирового экономического кризиса/Д. Юсупов//Мировое и национальное хозяйство [Электронный ресурс], 2009. – № 2 (9). Режим доступа: <http://www.mires.ru>
2. Официальный сайт Международной организации труда [Электронный ресурс], 2009. Режим доступа: <http://www.ilo.org/global/lang--en/index.htm>

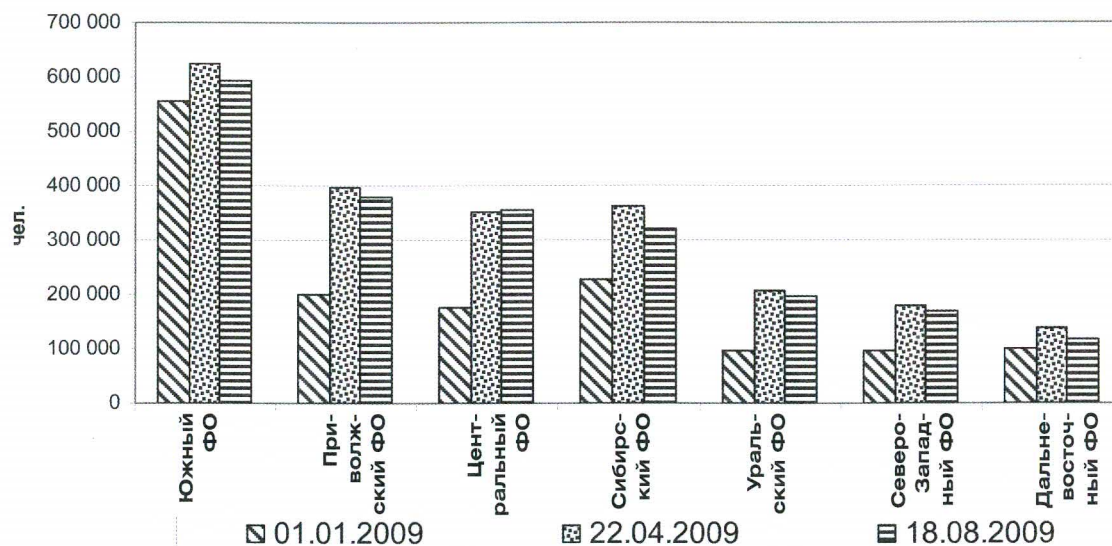


Рис. 5

Изменение численности безработных граждан в федеральных округах, зарегистрированных в органах службы занятости в трех характерных точках, тыс. чел.

3. Экономика труда: (социально-трудовые отношения): учебник/Под ред. Н. А. Волгина, Ю. Г. Одегова. — М.: Издательство «Экзамен», 2006. — 736 с.

4. Теория статистики: Учебник/Под ред. проф. ГЛ. Громыко. — М.: ИНФРА-М, 2002. — 414 с.

5. Сценарные условия и основные макроэкономические параметры прогноза социально-экономического развития Российской Федерации на 2010 г. и плановый период 2011 и 2012 гг. [Электронный ресурс]. Режим доступа: <http://www.economy.gov.ru>. Данные на: 13.07.2009.

6. О проведении мониторинга увольнения работников в связи с ликвидацией организации либо сокращением численности или штата работников, а также неполной занятости работников: Приказ Минздравсоцразвития России от 28 ноября 2008 г. № 682 [Электронный ресурс]. Режим доступа: <http://www.minzdravsoc.ru>. Данные на: 19.08.2009.

7. Основные показатели деятельности государственной службы занятости населения в 2008 г. — М.: Рос-труд, 2009. — 70 с.

8. О действиях Правительства Российской Федерации, направленных на оздоровление ситуации в финансовом секторе и отдельных отраслях экономики: Заявление Государственной Думы Федерального Собрания Российской Федерации от 27 февраля 2009 г. № 011 (2353) [Электронный ресурс]. Режим доступа: <http://www.labourmarket.ru>

9. Программа антикризисных мер Правительства Российской Федерации на 2009 г. Утверждена Правительством Российской Федерации 19 марта 2009 г. [Электронный ресурс]. Режим доступа: <http://www.government.ru>

10. Мероприятия, направленные на снижение напряженности на рынке труда субъектов Российской Федерации в условиях влияния мирового кризиса на рынок труда России в 2009 г. [Электронный ресурс]. Режим доступа: http://labourmarket.ru/crisis_actions.php

11. О ходе реализации мер по поддержке рынка труда и социальной поддержке граждан в связи с изменением ситуации на рынке труда: Доклад Министерства здравоохранения и социального развития Российской Федерации на заседании Правительства Российской Федерации от 27 апреля 2009 г. [Электронный ресурс]. Режим доступа: <http://www.minzdravsoc.ru/labour/employment/53>

12. Общероссийский классификатор видов экономической деятельности: постановление Госстандарта России от 6 ноября 2001 г. № 454-ст [Электронный ресурс]. Режим доступа: <http://www.consultant.ru>

13. Сигова, С. В. Восполнение кадрового дефицита на рынке труда Российской Федерации/С. В. Сигова. — Петрозаводск: ПетрГУ, 2009. — 188 с.

14. Волгин, Н. А. Социальные последствия мирового финансового кризиса: некоторые наблюдения, оценки и рекомендации: Доклад на круглом столе «Влияние мирового финансового кризиса на социальную ситуацию в России: оценки, проблемы, действия» РАГС, 20 февраля 2009 г., г. Москва [Электронный ресурс]. Режим доступа: <http://www.ksocpol.rags.ru/sciencs.htm>