

УДК 378.4, 331.538

УЧЁТ ПОКАЗАТЕЛЕЙ ТРУДОУСТРОЙСТВА ВЫПУСКНИКОВ ПРИ ФОРМИРОВАНИИ КОНТРОЛЬНЫХ ЦИФР ПРИЁМА В ВУЗЫ

В статье рассмотрены принципы установления контрольных цифр приёма в вузы на 2013/14 учебный год. Одним из важных оцениваемых показателей при формировании Минобрнауки России контрольных цифр приёма является показатель трудоустройства выпускников очной формы обучения в течение года после выпуска, определяемый на основе данных мониторинга Минтруда об обращениях выпускников в органы службы занятости за содействием в поиске работы.

Ключевые слова: высшее образование, вузы, контрольные цифры приёма, трудоустройство выпускников, служба занятости, выпускники, признанные безработными.

Principles of admission quotas establishing for universities for education year 2013/2014 are considered in the article. One of the important estimated indexes for the Ministry of Education of Russia is index of graduates' employability during a year after graduation. Index is defined by Ministry of Labor monitoring of graduates submissions to employment offices for job search.

Key words: higher education, universities, employment office, employment of graduates, graduates, unemployed, admission quotas.

*Валерий ГУРТОВ, Лариса СЕРОВА,
Ирина СТЕПУСЬ, Евгений ПИТУХИН, Михаил НАСАДКИН*

Новые правила установления КЦП

«При принятии решений по установлению контрольных цифр приёма необходимо учитывать текущий и перспективный запрос на подготовку кадров», — подчеркнул министр образования и науки РФ Дмитрий Ливанов 18 декабря 2012 г., открывая заседание коллегии Минобрнауки России, на котором были представлены предложения мини-

стерства по планированию объёмов подготовки специалистов и научных работников.

В 2012 г. Правительством России утверждены новые Правила установления контрольных цифр приёма граждан для обучения за счёт средств федерального бюджета [1], в основе которых лежит территориально-отраслевой подход, учитывающий приоритетные потребности кадрового обеспечения регионов и отраслей.

В соответствии с правилами установления КЦП Минобрнауки России утверждён Порядок проведения конкурса на установление контрольных цифр приёма по специальностям/направлениям подготовки для обучения за счёт средств федерального бюджета [2], который предусматривает проведение конкурса по направлениям подготовки (специальностям) высшего профессионального образования на уровне субъектов Российской

из досье



Валерий Алексеевич Гуртов,
доктор физико-математических наук, профессор, директор Центра бюджетного мониторинга ПетрГУ
vgurt@petrso.ru

из досье



Лариса Михайловна Серова,
кандидат технических наук, начальник отдела прогнозирования потребностей экономики в кадрах Центра бюджетного мониторинга ПетрГУ
larisa@petrso.ru

из досье



Ирина Сергеевна Степусь,
научный сотрудник отдела прогнозирования потребностей экономики в кадрах Центра бюджетного мониторинга ПетрГУ
stepus@petrso.ru

Федерации и на общефедеральном уровне.

Такой подход к определению объёмов и структуры подготовки кадров предполагает активную позицию субъектов Российской Федерации и позволяет учитывать «региональный заказ» на подготовку кадров.

На рис. 1 представлена схема, отражающая общие принципы установления КЦП на 2013/14 учебный год.

Таким образом, в 2013 г. вузы получают свою долю КЦП на конкурсной основе из двух источников. При

этом объём КЦП для бакалавриата и специалитета, распределяемых на конкурсах, проводимых на уровне субъектов РФ, составит 70%, на общефедеральном конкурсе — 30%. Для магистратуры объёмы КЦП на уровне субъектов РФ и на общефедеральном уровне распределяются в обратной пропорции.

Методикой установления контрольных цифр приёма в качестве критерия принятия решения [3] предусмотрен интегральный показатель деятельности вуза, который

включает в себя показатели, характеризующие:

1) потенциал вуза по оценке эффективности вузов (образовательная, финансовая, научная, международная деятельность вуза и инфраструктура);

2) средний балл ЕГЭ поступающих в вуз;

3) трудоустройство выпускников вуза в течение одного года после выпуска.

Показатель трудоустройства выпускников был включён Минобрнауки России в методику после её обсуждения в среде научной общественности.

Рассмотрим, каким образом при формировании контрольных цифр приёма в вузы происходит учёт показателей трудоустройства выпускников.

Источники информации о трудоустройстве выпускников

На сегодняшний день существует несколько источников информации о трудоустройстве выпускников [4; 5]. Представленная на рис. 2 схема демонстрирует три основные группы источников такой информации.



Рис. 1. Принципы установления КЦП на 2013/14 учебный год

ми
уки
ро-
ние
пе-
го-
ств
ито-
ние
го-
его
ния
кой

из досье



Евгений Александрович Питухин,

начальник аналитического отдела
Центра бюджетного мониторинга
ПетрГУ
eugene@petrsu.ru

из досье



Михаил Юрьевич Насадкин,

программист отдела мониторинга
кадров высшей научной квалифика-
ции Центра бюджетного монито-
ринга ПетрГУ
mnsad@petrsu.ru

Во-первых, это учреждения профессионального образования, являющиеся источниками первичной информации о трудоустройстве выпускников при формировании как государственной статотчётности (Росстат), так и ведомственной (региональные и федеральные органы исполнительной власти в сфере управления образованием). Формирование данных о трудоустройстве выпускников в образовательных учреждениях

профессионального образования ведётся центрами (службами, отделами) по содействию трудоустройству выпускников. Ответственность за своевременность и достоверность предоставляемой информации о трудоустройстве выпускников несут руководители учреждений профессионального образования.

Необходимо отметить, что показатели трудоустройства выпускников, сформированные в учреждении

профессионального образования, предоставляются не в полном объёме и их объективность вызывает сомнение, поскольку образовательные учреждения заинтересованы в высоких показателях трудоустройства.

Другой группой источников являются федеральные органы исполнительной власти, располагающие независимыми источниками информации о трудоустройстве и работе выпускников (Минтруд России, Минобороны России и Пенсионный фонд РФ). Эти данные в отличие от отчётности образовательных учреждений представляются независимыми органами исполнительной власти, не заинтересованными в предоставлении «хороших» показателей трудоустройства. Однако у указанных федеральных органов власти отсутствует мотивация по формированию и представлению информации как в адрес Минобрнауки России, так и в адрес других заинтересованных структур.

Эти две группы источников информации формируют количественные показатели распределения выпускников по каналам занятости (численность трудоустроенных; численность выпускников, официально признанных безработными; численность выпускников, призванных в ряды Вооружённых сил РФ и др.).

Третью группу источников составляют респонденты — выпускники и работодатели. Исследования, проводимые в форме анкетных опросов выпускников и работодателей, позволяют получить качественные показатели трудоустройства выпускников. Среди них — оценка выпускниками и работодателями связи трудовой деятельности с полученной специальностью, оценка качества подготовки, способов поиска работы и факторы выбора рабочего места, определение факторов низкого трудоустройства, формирование перечня востребованных компетенций молодых специалистов. Это важная и необходимая информация, не содержащаяся в статистической отчётности, требующая проведения регулярных систематических опросов работодателей и молодых специалистов.

В табл. 1 представлены показатели трудоустройства выпускников очной формы обучения 2011 г. по состоянию на январь 2013 г. по данным ведом-



Рис. 2. Источники информации о трудоустройстве выпускников

ственного мониторинга Минобрнауки России и данным Минтруда России.

Как видно из данных табл. 1, показатель «удельный вес выпускников, которые не смогли трудоустроиться» по данным Минобрнауки России и показатель «удельный вес обратившихся в службы занятости» по данным Минтруда России близки. Исключение составляют данные Северо-Кавказского федерального округа, где безработные выпускники вузов мало обращаются в территориальные органы службы занятости.

При определении источника информации о трудоустройстве выпускников для формирования контрольных цифр приёма руководство Минобрнауки России сделало свой выбор в пользу данных Минтруда России на основании того, что следует использовать данные из внешних источников.

Методика расчёта индикатора трудоустройства выпускников по данным Минтруда России

Методика расчёта индикатора трудоустройства выпускников для

формирования КЦП для вузов была разработана авторами данной статьи по поручению Минобрнауки России.

Подходя к задаче формирования показателя трудоустройства $F_{Трд}$, необходимо отметить несколько ограничений и правил, которые повлияли на методику расчёта. Среди таких ограничений:

1) Показатель трудоустройства $F_{Трд}$ должен отражать результативность трудоустройства выпускников прямым или косвенным образом.

2) Показатель трудоустройства должен изменяться в пределах от 0 до 1 и увеличиваться с ростом позитивных по отношению к трудоустройству факторов.

3) Для сравнения различных вузов показатель не должен зависеть от численности выпускников вуза.

4) Для расчёта показателя должны использоваться внешние по отношению к вузам факторы.

В качестве таких данных, косвенно свидетельствующих об уровне трудоустройства выпускников вузов, использовались данные ведомственного мониторинга Минтруда России по выпускникам 2011 г. Эти данные достаточно объективны, поскольку учитывают всех выпускников, обратившихся в органы службы

занятости за содействием в поисках работы. Данные Минтруда России отражают следующие показатели (в разрезе вузов и специальностей):

N^{C3} — количество выпускников, обратившихся в службы занятости для содействия в поисках работы в течение года после выпуска;

$N^{ПБ}$ — количество выпускников, официально признанных безработными, из числа обратившихся в органы службы занятости за содействием в поисках работы;

$N^{ТП}$ — количество трудоустроенных выпускников из числа обратившихся в службу занятости в течение года после выпуска;

$N^{ВЫП}$ — общее количество выпускников (представлено в форме статистической отчётности ВПО-1).

Рассмотрим корреляцию между показателями N^{C3} и $N^{ПБ}$. На рис. 3 представлена диаграмма рассеяния этих показателей для классических университетов. Существует линейная связь между этими показателями, в силу чего целесообразно при расчёте индикатора трудоустройства использовать только один из них. Для дальнейших расчётов выбран N^{C3} как более полный показатель, поскольку $N^{ПБ}$ является его подмножеством: $N^{ПБ} \subset N^{C3}$.

Таблица 1. Показатели трудоустройства выпускников очной формы обучения 2011 г. по различным источникам (по состоянию на январь 2013 г.)

Источники информации	Данные ведомственного мониторинга Минобрнауки России	Данные Минтруда России	
		Удельный вес выпускников, обратившихся в органы службы занятости за содействием в поисках работы, %	Удельный вес выпускников, официально признанных безработными, из числа обратившихся в органы службы занятости за содействием в поисках работы, %
Наименование федерального округа	Удельный вес выпускников, которые не смогли трудоустроиться, %		
Центральный федеральный округ	6,7	5,1	2,9
Северо-Западный федеральный округ	6,0	6,5	3,3
Южный федеральный округ	9,0	9,3	5,2
Северо-Кавказский федеральный округ	17,0	10,9	9,1
Приволжский федеральный округ	8,1	7,0	3,9
Уральский федеральный округ	8,8	8,2	4,7
Сибирский федеральный округ	9,6	11,3	6,3
Дальневосточный федеральный округ	7,4	10,4	6,7
Российская Федерация	8,4	7,4	4,3

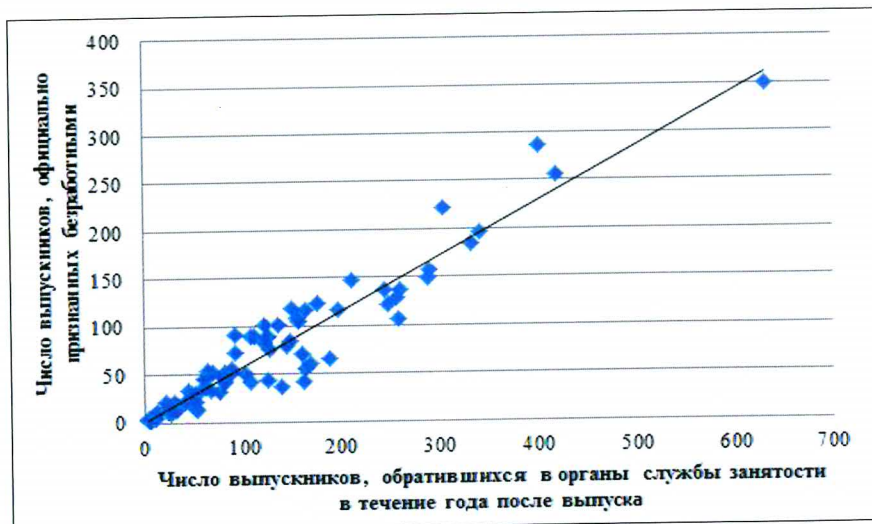


Рис. 3. Диаграмма рассеяния показателей $N^{СЗ}$ и $N^{ПБ}$ для классических университетов

С использованием выбранных для расчёта величин $N^{СЗ}$, $N^{СЗ}$ и $N^{СЗ}$ построены два позитивных фактора, увеличение которых должно позитивно сказываться и на итоговом показателе трудоустройства выпускников $F_{Трд}$.

В качестве первого фактора будем использовать удельный вес выпускников, не обращавшихся в органы службы занятости для содействия в поисках работы.

$$F_1 = 1 - \frac{N^{СЗ}}{N^{ВЫП}}$$

Фактор F_1 отражает ситуацию необращения выпускников вуза в службы занятости для содействия в поисках работы, другими словами, умение выпускников самостоятельно трудоустроиться либо найти себе занятие в рамках других каналов занятости: срочная служба в рядах Вооружённых сил РФ, продолжение учёбы, отпуск по уходу за ребёнком.

В качестве второго фактора будем использовать удельный вес трудоустроенных выпускников (из числа обратившихся в органы службы занятости для содействия в поисках работы) по отношению к общей численности выпуска.

$$F_2 = 1 - \frac{N^{СЗ} - N^{ТР}}{N^{ВЫП}}$$

Фактор F_2 отражает ситуацию трудоустройства выпускников вуза, обратившихся в службы занятости для содействия в поисках работы,

другими словами, востребованность выпускников на рынке труда, что характеризует, с одной стороны, наличие платёжеспособного спроса со стороны работодателей, с другой стороны — качество подготовки самих выпускников.

Свёртка факторов F_1 и F_2 в итоговый показатель трудоустройства $F_{Трд}$ может быть произведена несколькими способами, в том числе: выбор в качестве показателя трудоустройства выпускников $F_{Трд}$ одного из факторов; аддитивная свёртка факторов; мультипликативная свёртка факторов. Из трёх предложенных вариантов, с учётом требований, наиболее подходит мультипликативный показатель трудоустройства $F_{Трд}$. Мультипликативный показатель интуитивно понятнее, чем аддитивный (представляется как пересечение двух событий: необра-

щения в органы службы занятости для содействия в поисках работы и высокий уровень трудоустройства выпускников, обратившихся в органы службы занятости). Итоговая формула для расчёта показателя $F_{Трд}$ выглядит следующим образом:

$$F_{Трд} = F_1 \cdot F_2$$

Показатель трудоустройства был рассчитан по 758 вузам (с учётом филиалов), среди которых есть как государственные, так и негосударственные вузы.

В табл. 2 представлен фрагмент таблицы с результатами расчёта показателя $F_{Трд}$.

Гистограмма распределения итогового показателя трудоустройства $F_{Трд}$ по всем рассматриваемым вузам представлена на рис. 4.

Приведённый на гистограмме закон распределения интегрально-го показателя трудоустройства относится к законам распределения с «тяжёлыми хвостами».

Из гистограммы видно, что среднее значение $F_{Трд}$ сильно сминуто к правому краю и составляет $F_{Трд} = 0,892865$. Значение $F_{Трд} < 0,5$ имеют всего лишь шесть из 758 вузов, представленных в выборке. Более 65% вузов имеют показатель трудоустройства выпускников $F_{Трд} > 0,9$.

Заключение

В соответствии с новыми правилами формирования Минобрнауки России КЦП для вузов зависит от показателя трудоустройства выпуск-

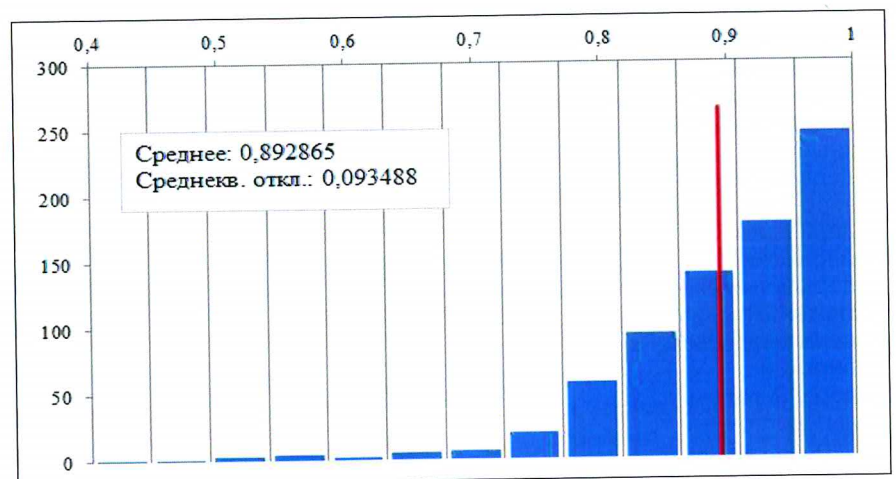


Рис. 4. Гистограмма распределения показателя трудоустройства $F_{Трд}$

Таблица 2. Фрагмент результатов расчёта интегрального показателя трудоустройства выпускников

№	Наименование вуза	Общий выпуск по очной форме обучения в 2011 г.	Обратились в органы службы занятости в течение одного года после выпуска	Трудоустроились из числа обратившихся в органы службы занятости в течение одного года после выпуска	F_{TRD}
1	Санкт-Петербургский государственный университет телекоммуникаций им. проф. М.А. Бонч-Бруевича	886	1	1	0,999
2	Иркутский государственный педагогический университет	737	1	1	0,999
3	Московский физико-технический институт (государственный университет)	1513	1	1	0,999
4	Саратовская государственная юридическая академия	1661	3	3	0,998
5	Сибирский государственный технологический университет	1133	2	0	0,998
6	Тюменская государственная медицинская академия	475	1	0	0,998
7	Московский государственный университет сервиса	2412	2	1	0,998
8	Тверская государственная медицинская академия	442	1	0	0,998
9	Пермский государственный педагогический университет	690	1	1	0,997
10	Самарский государственный университет путей сообщения	747	1	1	0,997
100	Балтийский государственный технический университет ВОЕНМЕХ им. Д.Ф. Устинова	975	15	8	0,98
200	Уральская государственная консерватория (академия) им. М.П. Мусоргского	103	2	0	0,962
300	Московский государственный университет инженерной экологии	431	19	11	0,936
400	Национальный исследовательский ядерный университет «МИФИ»	1917	138	102	0,907
500	Тюменский государственный университет	2855	255	135	0,877
600	Сибирский университет потребительской кооперации	1064	131	85	0,836
700	Магнитогорский государственный технический университет им. Г.И. Носова	1395	266	127	0,764

ников, определяемого по данным Минтруда России о выпускниках, обратившихся в органы службы занятости за содействием в поиске работы.

Анализ результатов ведомственного мониторинга трудоустройства выпускников по данным Минобрнауки России и результатов мониторинга Минтруда России показывает, что различаются они несущественно. Это говорит о том, что источником информации о трудоустройстве выпускников для формирования контрольных цифр приёма на подготовку специалистов вузами могут служить также и результаты ведомственного мониторинга Минобрнауки России.

Литература

1. Постановление Правительства Российской Федерации от 27 августа 2012 г. № 859 «Об утверждении

Правил установления имеющим государственную аккредитацию образовательным учреждениям среднего профессионального и высшего профессионального образования контрольных цифр приёма граждан для обучения за счёт средств федерального бюджета».

2. Приказ Министерства образования и науки Российской Федерации (Минобрнауки России) от 7 декабря 2012 г. № 1024 «Об утверждении Порядка проведения конкурса на установление имеющим государственную аккредитацию образовательным учреждениям среднего профессионального и высшего профессионального образования контрольных цифр приёма граждан по направлениям подготовки (специальностям) для обучения за счёт средств федерального бюджета по образовательным программам среднего профессионального и

высшего профессионального образования в соответствии с лицензией, предоставленной образовательному учреждению».

3. Кузнецов А.Ю. Об установлении КЦП на 2013/2014 учебный год / Материалы семинара «Развитие профессионального образования в рамках ФЦПРО во втором полугодии 2012 г. Основные задачи на 2013 г.» // <http://www.fcprg.ru/press/2012-05-21-07-28-25/397-2012-06-20-13-13-57>.

4. Гуртов В.А., Серова Л.М., Фёдорова Е.А. Трудоустройство выпускников: как обеспечить достоверность данных // Служба занятости. 2013. № 2. С. 72–77.

5. Серова Л.М., Мазаева К.А. Трудоустройство выпускников по данным мониторинга учреждений профессионального образования // Высшее образование в России. 2013. № 3. С. 20–27. **РБ**

сти
и
и
гва
эр-
зая
Е
TRD

ыл
ом
как
ар-

энт
по-

ния
ой-
ым

ме
но-
от-
я с

что
ви-
яет
:0,5
ву-
ке.
за-
ков

иви-
уки
по-
/СК-

1

F_{TRD}