

**Л.М. СЕРОВА**, начальник отдела  
центра бюджетного мониторинга  
**К.А. МАЗАЕВА**, мл. научн.  
сотрудник  
*Петрозаводский государственный  
университет*

## Трудоустройство выпускников по данным мониторинга учреждений профессионального образования

*В статье анализируются результаты мониторинга трудоустройства выпускников учреждений профессионального образования в 2012 г. Представлены данные по следующим аспектам: территориальный срез – субъекты РФ и федеральные округа, укрупненные группы специальностей, виды экономической деятельности, уровни бизнеса и группы занятий.*

Ключевые слова: *выпускники системы профессионального образования, рынок труда, трудоустройство выпускников по полученной специальности, мониторинг трудоустройства выпускников, показатели трудоустройства*

Министерство образования и науки РФ в рамках выполнения поручений Президента РФ и Правительства РФ ведет работу по мониторингу, анализу и прогнозированию трудоустройства выпускников системы профессионального образования. Методическая, техническая и аналитическая поддержка этой работы поручена *Петрозаводскому государственному университету* (ПетрГУ).

В рамках этой деятельности ПетрГУ совместно с МГТУ им. Н.Э. Баумана и МГУ им. М.В. Ломоносова разработана система мониторинга трудоустройства выпускников, позволяющая проводить сбор данных о трудоустройстве выпускников, их обработку, анализ и верификацию [1]. Одним из элементов системы является Комплексная методика мониторинга трудоустройства выпускников. В 2011 г. она прошла апробацию на территории 10 пилотных субъектов Российской Федерации и с 2012 г. используется во всех субъектах РФ [2; 3]. Согласно методике опросы проводятся среди трех групп респондентов: представителей образовательных учреждений, работодателей и молодых специалистов. В данной статье будут рассмотрены результаты мониторинга по состоянию на октябрь 2012 г.

### Механизм мониторинга

Учреждения профессионального образования являются источниками первичной информации о трудоустройстве выпускников при формировании как государственной (Росстат), так и ведомственной (региональные и федеральные органы исполнительной власти в сфере управления образованием) статотчетности. Каждое учреждение представляет информацию по формам мониторинга (№ 1–4), заполняя их на сайте Координационно-аналитического центра содействия трудоустройству выпускников учреждений профессионального образования МГТУ им. Н.Э. Баумана (<http://kcst.bmstu.ru>). Данные представляются четыре раза в год: 4 апреля, 4 июля, 4 октября и 4 декабря.

Сбор информации о трудоустройстве и работе выпускников осуществляют службы (отделы, центры) содействия трудоустройству выпускников. Центры содействия призваны расширить возможности: для выпускников – поиска работы, для работодателей – подбора кадров, в наибольшей степени удовлетворяющих их требованиям, для образовательных учреждений – приблизить подготовку специалистов к требованиям рынка труда.

Схема внутривузовских информацион-

ных потоков мониторинга трудоустройства выпускников представлена на *рис. 1*. Первичный опрос выпускников с привлечением деканатов и кафедр проводится в мае, а затем данные корректируются с учетом информации, полученной перед вручением дипломов. После выпуска образователь-

ний и 1885 учреждений начального профессионального образования. В целом опрошено около 78% учреждений профессионального образования от общего количества государственных и негосударственных образовательных учреждений (без учета филиалов).

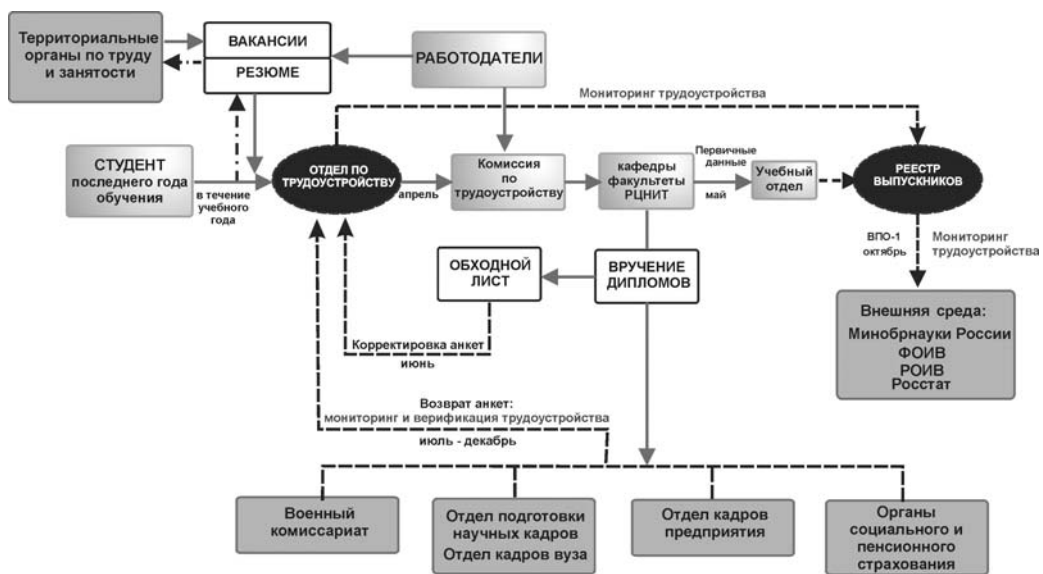


Рис. 1. Схема внутривузовских информационных потоков мониторинга трудоустройства выпускников

ные учреждения также поддерживают связь с выпускниками.

Мониторинговое обследование учреждений профессионального образования позволяет проанализировать данные трудоустройства выпускников в различных аспектах (укрупненные группы специальностей/направлений подготовки, виды экономической деятельности, уровень бизнеса, укрупненные группы занятий).

Рассмотрим результаты опроса учреждений профессионального образования, полученных в июле 2012 г. В мониторинге приняли участие более 4,5 тыс. учреждений профессионального образования из 83 субъектов Российской Федерации, из них 666 вузов, 2009 средних учебных заведе-

**Распределение выпускников по каналам занятости.** По окончании учреждения профессионального образования выпускники распределяются по четырем каналам занятости: трудоустраиваются на работу, призываются в ряды Вооруженных Сил, продолжают обучение, уходят в отпуск по уходу за ребенком или считаются нетрудоустроенными. Исходя из этого результаты опроса показывают следующее распределение выпускников (*рис. 2*). Согласно данным, удельный вес трудоустроенных выпускников с высшим профессиональным образованием (ВПО) от общего выпуска составляет 65%, со средним (СПО) – 55%, с начальным (НПО) – 56%. По данным мониторинга, не трудоустро-

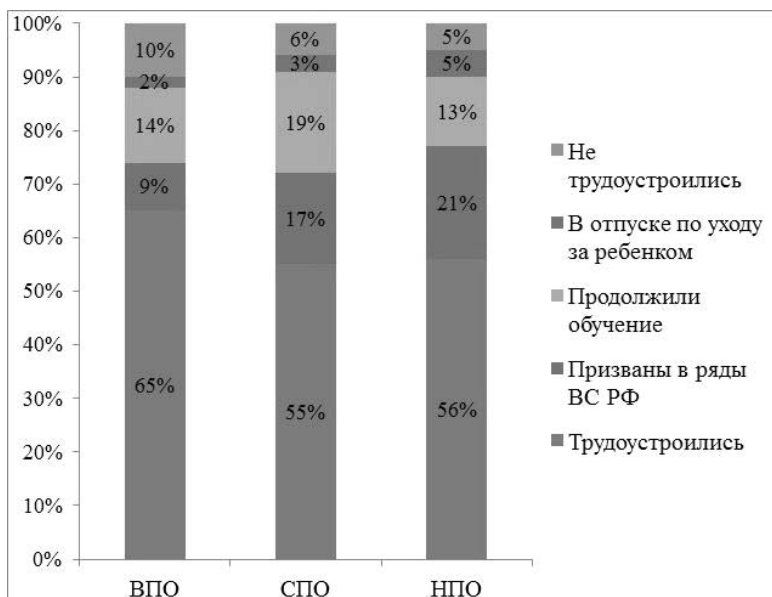


Рис. 2. Структура распределения выпускников по каналам занятости и доля нетрудоустроенных выпускников (октябрь 2012 г.)

лись 5% выпускников с НПО, 6% – выпускников с СПО. Удельный вес нетрудоустроившихся выпускников ОУ ВПО более высокой и составляет 10%.

При этом сами руководители учебных

заведений оценивают возможность трудоустройства своих выпускников как достаточно высокую (55–70%) [4], что соответствует нашим данным.

Трудоустройство выпускников учреждений профессионального образования во многом зависит от укрупненной группы специальностей/направлений подготовки (УГСН), в рамках которой обучался выпускник.

Выпускники некоторых УГСН востребованы на рынке

труда, в то время как выпускникам других групп специальностей/направлений сложно найти работу. В табл. 1 представлены результаты опроса образовательных учреждений о трудоустройстве их выпускни-

Таблица 1

Группировка УГСН по удельному весу нетрудоустроенных выпускников учреждений ВПО

Удельный вес нетрудоустроенных выпускников	Укрупненные группы специальностей/направлений подготовки
Менее 8%	Здравоохранение (0,9%); Морская техника (4,0%); Производство и переработка лесных ресурсов(4,2%); Авиационная и ракетно-космическая техника (4,8%); Энергетика, энергетическое машиностроение и электротехника (5,9%); Оружие и системы вооружения (6,3%); Сельское и рыбное хозяйство (6,9%); Информатика и вычислительная техника (7,3%); Информационная безопасность (7,3%); Автоматика и управление (7,5%); Metallургия, машиностроение и металлообработка (7,5%); Технология продовольственных товаров и потребительских продуктов (7,7%); Транспортные средства (7,8%); Приборостроение и оптотехника (7,9%); Химическая техника и биотехнологии (8,0%);
8-12%	Строительство и архитектура (8,5%); Геология, разведка и разработка полезных ископаемых (8,7%); Электронная техника, радиотехника и связь (8,9%); Безопасность жизнедеятельности и защита окружающей среды (9,5%); Культура и искусство (9,9%); Физико-математические науки (11,0%); Образование и педагогика (11,2%); Экономика и управление (11,4%); Сфера обслуживания (11,8%);
Более 12%	Естественные науки (13,1%); Геодезия и землеустройство (13,2%); Гуманитарные науки (14,2%); Социальные науки (14,6%)

ков в разрезе УГСН для системы ВПО. Согласно данным, представленным в *табл. 1*, максимальный удельный вес нетрудоустроенных выпускников (более 12%) наблюдается по четырем УГСН, в числе которых социальные науки, гуманитарные науки, геодезия и землеустройство, естественные науки.

Полученные в ходе мониторинга данные были проанализированы в разрезе субъектов РФ и федеральных округов. Самые высокие удельные веса нетрудоустроенных выпускников системы профессионального образования наблюдаются в регионах Северо-Кавказского федерального округа (в среднем 19%).

Лучше всего ситуация с трудоустройством выпускников в Северо-Западном федеральном округе, где удельный вес нетрудоустроенных выпускников системы профессионального образования составляет 5% (*табл. 2*). Сравнение данных мониторинга Минобрнауки России с данными мониторинга Роструда показало, что значения удельного веса нетрудоустроенных выпускников в разрезе федеральных округов по данным ведомственного мониторинга Минобрнауки России незначительно отличаются от тех, что рассчитаны по данным мониторинга Роструда. При этом в целом по РФ доля нетрудоустроенных выпускни-

ков, по данным ведомственного мониторинга Минобрауки России (10%), выше, чем по результатам мониторинга Роструда (8%).

*Трудоустройство выпускников по полученной специальности.* На сегодняшний день показатели трудоустройства по специальности не содержатся ни в формах отчетности государственной статистики, ни в формах отчетности образовательных учреждений. Данные мониторинга, представленные на *рис. 3*, позволяют сделать выводы о высоких значениях удельного веса трудоустроенных выпускников по полученной специальности от общего числа выпускников (44–51%). Низкое значение этого показателя для СПО обусловлено значительным количеством выпускников этого уровня профессионального образования, призванных в ряды Вооруженных Сил РФ и продолживших обучение на более высоком уровне [5].

В этой связи отметим, что согласно данным опроса, проведенного в 2010 г. в рамках мониторинга экономики образования НИУ «Высшая школа экономики», около половины студентов (вне зависимости от уровня образования) предполагают, что будут работать именно по той специальности, которой в настоящее время обучаются [6].

Таблица 2

Показатели трудоустройства выпускников по данным мониторинга Минобрнауки России и данным мониторинга Роструда, %

Наименование федерального округа	Удельный вес нетрудоустроенных выпускников (ведомственный мониторинг Минобрнауки России, октябрь 2012 г.)	Удельный вес выпускников 2011 г., признанных безработными (ведомственный мониторинг шоль 2011 г. – июнь 2012 г.)
Центральный федеральный округ	6	4
Северо-Западный федеральный округ	5	6
Южный федеральный округ	7	8
Северо-Кавказский федеральный округ	19	25
Приволжский федеральный округ	7	7
Уральский федеральный округ	9	8
Сибирский федеральный округ	7	11
Дальневосточный федеральный округ	9	10
<b>Российская Федерация</b>	<b>10</b>	<b>8</b>

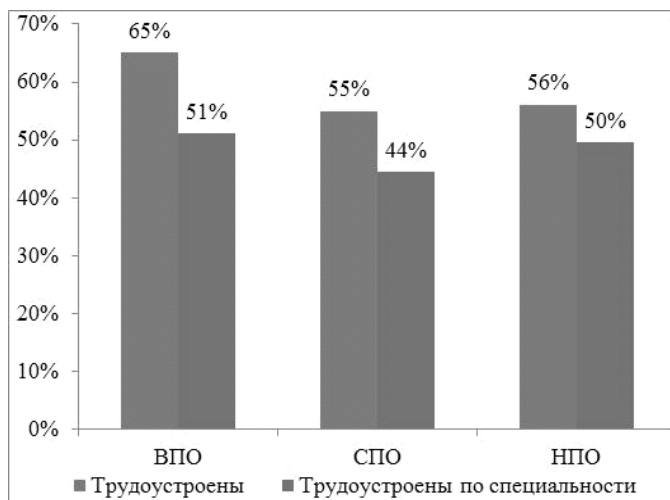


Рис. 3. Удельный вес выпускников, трудоустроенных по полученной специальности, от общего выпуска

**Трудоустройство выпускников по видам экономической деятельности предприятий.** Результаты мониторинга о распределении выпускников по этому показателю представлены на рис. 4. Среди отраслей экономики, на предприятия которых устраиваются на работу выпускники учреждений профессионального образования, доминируют «D» – Обрабатывающие производства. В то же время для каждого уровня профессионального образования

характерны свои «отраслевые ниши» в экономике.

**Трудоустройство выпускников по уровню бизнеса.** Выпускники системы профессионального образования устраиваются на предприятия/организации, различные не только по роду деятельности, но и по числу работников. Предприятия, на которых работает менее 100 человек, относились в рамках данного мониторинга к малому бизнесу, организации с численностью персонала от 100 до 500 человек – к среднему, а те предприятия, численность сотрудников которых превышала 500 человек – к крупному бизнесу.

Почти половина выпускников трудоустраиваются на предприятия малого бизнеса (рис. 5). На предприятия крупного бизнеса больше всего трудоустраиваются выпускники с ВПО, но их доля составляет только 18% от общего числа трудоустроенных выпускников ОУ ВПО. При этом в фактической структуре работников по уровням бизнесам доля малого бизнеса со-

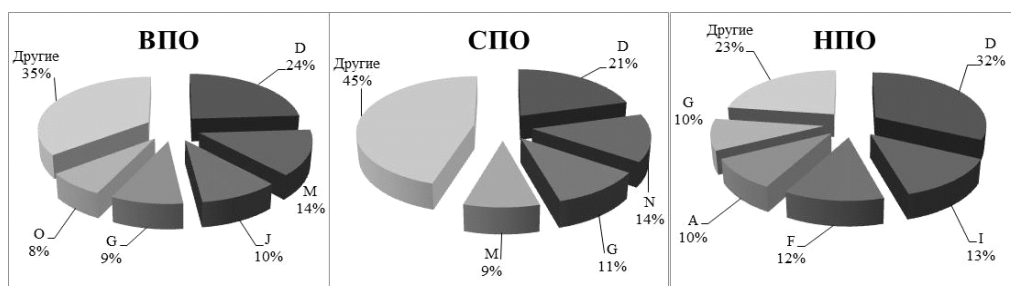


Рис. 4. Распределение трудоустроившихся выпускников ОУ ВПО, СПО и НПО по видам экономической деятельности

«D» – Обрабатывающие производства, «M» – Образование, «J» – Финансовая деятельность, «G» – Оптовая и розничная торговля; ремонт автотранспортных средств, мотоциклов, бытовых изделий и предметов личного пользования,  
 «O» – Предоставление прочих коммунальных, социальных и персональных услуг,  
 «N» – Здравоохранение и предоставление социальных услуг, «I» – Транспорт и связь,  
 «F» – Строительство, «A» – Сельское хозяйство, охота и лесное хозяйство

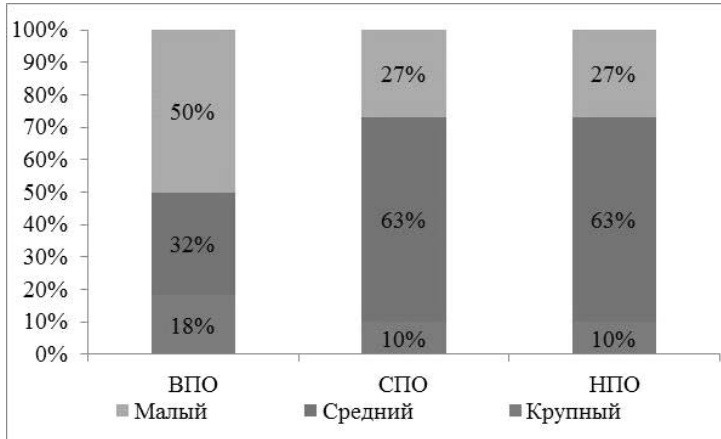


Рис. 5. Распределение трудоустроившихся выпускников в зависимости от уровня бизнеса предприятий/организаций

ставляет всего 24%, а доля крупных и средних предприятий – 76%.

**Трудоустройство выпускников по группам занятий.** Трудоустроившись на предприятие, выпускники учреждений

профессионального образования занимают должности, относящиеся к той или иной укрупненной группе занятий согласно общероссийскому классификатору занятий (ОКЗ). Рассмотрим уровни образования для укрупненных групп занятий, предусмотренные ОКЗ, и фактическое распределение выпускников трех уровней профессионального образования по укрупненным груп-

пам занятий в 2002 [7] и в 2012 гг. Данные, представленные в табл. 3, показывают, что распределение занятых по уровням образования для укрупненных групп занятий, предусмотренное ОКЗ, и фактическое распределение занятых по уровням образова-

Таблица 3

Распределение трудоустроившихся выпускников по укрупненным группам занятий

УГЗ	Уровень образования, требуемый по ОКЗ	ВПО		СПО		НПО	
		2002	2012	2002	2012	2002	2012
Руководители учреждений, организаций и предприятий	ВПО	55	90	32	6	13	4
Специалисты высшего уровня квалификации	ВПО	76	99	18	1	6	0
Специалисты среднего уровня квалификации	СПО	21	47	59	48	20	5
Служащие, занятые подготовкой информации, оформлением документации	НПО	22	58	46	29	33	13
Работники сферы обслуживания, жилищно-коммунального хозяйства, торговли	НПО, курсы профессиональной подготовки	13	19	41	25	46	56
Квалифицированные работники сельского, лесного, охотничьего хозяйств, рыбоводства и рыболовства	НПО, курсы профессиональной подготовки	4	20	21	14	74	66
Квалифицированные рабочие крупных и мелких промышленных предприятий	НПО, СПО	7	13	38	21	55	66
Операторы, аппаратчики, машинисты установок и машин	НПО, СПО	6	20	35	40	58	40
Неквалифицированные рабочие	Курсы профессиональной подготовки	6	23	30	23	64	54

ния совпадают не полностью. В 2012 г. ситуация изменилась в лучшую сторону: уровень соответствия занимаемой должности и полученного образования по некоторым группам занятий увеличился.

Таким образом, полного соответствия нет, существующая структура подготовки кадров и потребности экономики вынуждают часть выпускников с высшим и средним профессиональным образованием работать на должностях, относящихся к более низким группам занятий.

#### **Причины низкого уровня трудоустройства выпускников**

Основными причинами низкого уровня трудоустройства выпускников являются:

- дисбаланс между кадровым спросом и предположением трудовых ресурсов на рынке труда;
- низкий уровень качества профессионального образования;
- социальные факторы (уровень заработной платы, отсутствие социального пакета, несоответствие условий труда желаниям выпускника и т.д.).

Для устранения вышеуказанных причин региональным органам исполнительной власти, осуществляющим управление в сфере образования, рекомендуется применять следующие меры.

- При наличии дисбаланса на рынке труда следует корректировать контрольные цифры приема в образовательные учреждения с учетом дефицита и профицита кадров в разрезе специальностей по каждому уровню профессионального образования.
- При низком качестве образования, то есть несоответствии уровня подготовки специалистов в образовательных учреждениях профессионального образования требованиям работодателей, необходимо проводить корректировку образовательных программ (основной и вариативных частей).
- При несоответствии социально-экономических условий работы, предлагаемых

работодателями, требованиям выпускника целесообразно проводить меры по поддержке и адаптации молодых специалистов определенных специальностей.

#### **Выводы**

Таким образом, удельный вес выпускников системы профессионального образования, трудоустроившихся по полученной специальности, достаточно высок для всех трех уровней профессионального образования. Большинство из трудоустроившихся выпускников работают на предприятиях, относящихся к сфере обрабатывающих производств и к уровню малого бизнеса. Проведенный анализ также позволяет сделать вывод о том, что для различных категорий занятых в экономике нет жесткого соответствия группы занятий определенному уровню профессионального образования. Анализ причин низкого уровня трудоустройства выпускников позволил предложить ряд мер, направленных на их устранение.

Результаты, представленные в данной статье, могут быть использованы при оценке ситуации с трудоустройством в РФ, при оценке прогнозной потребности экономики в кадрах и планировании выпуска системы профессионального образования.

#### **Литература**

1. Система интерактивного мониторинга трудоустройства выпускников // Центр бюджетного мониторинга ПетрГУ, 2011–2012. URL: <http://симт.рф/Account/LogOn>
2. Комплексная система мониторинга трудоустройства выпускников / В.А. Гуртов, А.М. Серова, И.С. Степуть // Сборник докладов по материалам IX Всероссийской научно-практической Интернет-конференции «Спрос и предложение на рынке труда и рынке образовательных услуг в регионах России» (31 октября – 1 ноября 2012 г.). Кн. I. Петрозаводск: Изд-во ПетрГУ, 2012. С. 127–135.
3. О состоянии трудоустройства выпускников

- учреждений профессионального образования, востребованных специальностях, требуемых компетенциях и ожидаемых прогнозных кадровых потребностях на основе проведенного мониторинга в 10 пилотных субъектах Российской Федерации: аналитический доклад / Редкол.: А.В. Воронин, В.А. Гуртов, А.М. Серова. Петрозаводск: Изд-во ПетрГУ, 2012. 248 с.
4. Учреждения профессионального образования: условия деятельности и основные стратегии в оценках руководителей // Вопросы образования. 2009. № 1. С. 231.
  5. Гуртов В.А. Трудоустройство выпускников // Служба занятости. 2012. № 1. С. 37.
  6. Трудоустройство выпускников учреждений профессионального образования (по данным мониторинга экономики образования 2010 г.) // Вопросы образования. 2011. № 3. С. 247.
  7. Гуртов В. Структура занятого населения в соответствии с уровнем образования и занятиями // Человек и труд. 2011. № 4. С. 44.

*SEROVA L.M., MAZAEVA K.A. GRADUATES' EMPLOYMENT ACCORDING TO VOCATIONAL EDUCATION INSTITUTIONS MONITORING*

The article presents the monitoring results of vocational education institutions graduates' employment in 2012 in terms of territory, aggregated occupation groups, types of economic activity, business levels and profession groups.

*Key words:* vocational education, labour market, graduate, employment, graduates' employment, graduates' employment monitoring, employment indexes



## Сведения для авторов

К публикации принимаются статьи с учетом профиля и рубрик журнала объемом до 0,5 а.л. (20 000 знаков), в отдельных случаях – до 0,75 а.л. (30 000 знаков).

Статьи принимаются в электронном виде (текстовый редактор – Word, шрифт – Times New Roman, размер шрифта – 11, интервал – 1,5). Сложные рисунки и графики должны быть сделаны с учетом формата журнала (136 x 206 мм).

В присланном файле, помимо текста статьи, должна содержаться следующая информация на русском и английском языках:

- сведения об авторах (ФИО полностью, ученое звание, ученая степень, должность, место работы, адрес электронной почты каждого автора);
- название статьи (не более пяти слов);
- аннотация и ключевые слова;
- ссылки на источники (даются в порядке упоминания в квадратных скобках, оформляются по ГОСТ Р 7.0.5-2008).

Материалы принимаются в редакции по адресу: 107045, Москва, ул. Садовая-Спасская, д. 6, офис 201, тел./факс: (495) 608-93-04 и по электронной почте (vovrus@inbox.ru, vovr@bk.ru).