

ББК 65.9 (2Р) 24
С 744
УДК 338 (470)

Под редакцией профессора *В. А. Гуртова*

С 744 **Спрос** и предложение на рынке труда и рынке образовательных услуг в регионах России : сб. докладов по материалам Девятой Всероссийской научно-практической Интернет-конференции (31 октября – 1 ноября 2012 г.). – Кн. I. – Петрозаводск : Изд-во ПетрГУ, 2012. – 351 с.

ISBN 978-5-8021-1450-6

Рассматриваются проблемы рынка труда и рынка образовательных услуг в регионах России. Проводятся анализ рынка труда, прогнозирование развития системы образования и работы центров занятости населения.

ББК 65.9 (2Р) 24
УДК 338 (470)

ISBN 978-5-8021-1450-6

© Петрозаводский государственный университет, оригинал-макет, 2012

4. *Спивак В. А.* Организационное поведение и управление персоналом. СПб.: Изд-во «Питер», 2000.

5. Экономика труда и социально-трудовые отношения / Под ред. Г. Г. Меликьяна, Р. П. Колосовой. М.: Изд-во МГУ; Изд-во «ЧеРо», 1996.

РАЗВИТИЕ СИСТЕМЫ МОНИТОРИНГА ТРУДОУСТРОЙСТВА ВЫПУСКНИКОВ ОБРАЗОВАТЕЛЬНЫХ УЧРЕЖДЕНИЙ РОССИЙСКОЙ ФЕДЕРАЦИИ

В. А. Гуртов, Л. М. Серова, И. С. Степусь

*Центр бюджетного мониторинга ФГБОУ ВПО
«Петрозаводский государственный университет», г. Петрозаводск
vgurt@psu.karelia.ru, larisa@psu.karelia.ru, stepus@psu.karelia.ru*

Введение

Федеральная целевая программа развития образования на 2011–2015 гг., утвержденная постановлением Правительства Российской Федерации № 61 от 7 февраля 2011 г., предполагает проведение комплекса мер, направленных на приведение подготовки специалистов системой профессионального образования в соответствие с потребностями рынка труда. Сформировать оценку востребованности специалистов на рынке труда можно лишь при наличии достоверных данных мониторинга трудоустройства выпускников учреждений профессионального образования, включающих соответствие занимаемой должности/профессии на рабочем месте полученной выпускником образовательной специальности.

Существующие формы статистической отчетности и результаты социологических опросов не дают полной и достоверной информации о трудоустройстве выпускников, в том числе по полученной специальности. Кроме того, образовательные учреждения, работодатели и выпускники не имеют мотивации по предоставлению достоверной информации о трудоустройстве.

Рассмотрим предложения по развитию системы мониторинга трудоустройства выпускников, необходимые для формирования оперативных, достоверных и полных показателей трудоустройства выпускников образовательных учреждений профессионального образования, в том числе по полученной специальности.

Все эти новые механизмы нашли отражение в Комплексной методике мониторинга трудоустройства выпускников, разработанной Петрозаводским государственным университетом по заданию Министерства

образования и науки Российской Федерации в рамках выполнения поручений Президента Российской Федерации Пр-911 от 8 апреля 2011 г. и Пр-1315 от 11 мая 2011 г. по мониторингу, анализу и прогнозированию трудоустройства выпускников образовательных учреждений начального, среднего и высшего профессионального образования [1].

Проведение комплексного мониторинга (много респондентов и участников)

Предлагаемая Комплексная методика мониторинга трудоустройства выпускников образовательных учреждений всех уровней профессионального образования формализована в виде модели, которая описывает деятельность основных участников процесса мониторинга трудоустройства выпускников, а также способы взаимодействия между ними.

Агрегированный вид модели проведения мониторинга трудоустройства выпускников представлен на рис. 1.

Комплексный мониторинг трудоустройства выпускников проводится среди образовательных учреждений, работодателей, органов исполнительной власти, осуществляющих управление в сфере образования и молодых выпускников не старше 30 лет в форме регулярных и выборочных наблюдений путем проведения опросов респондентов, с использованием специально разработанного инструментария.

Разработанный инструментарий позволяет в удобном для всего круга пользователей виде осуществлять сбор и анализ информации и включает формы и анкеты, предназначенные для заполнения всеми участниками процесса мониторинга трудоустройства выпускников.

Федеральные органы исполнительной власти и иные федеральные органы, представленные на рис. 1, являются независимыми источниками получения информации о трудоустройстве выпускников.

Министерство образования и науки Российской Федерации рассматривает результаты мониторинга трудоустройства выпускников и использует их при выработке управленческих решений.

Изменение информационных потоков внутри образовательных учреждений

В настоящее время в учреждениях профессионального образования Министерства образования и науки РФ создана система содействия трудоустройству выпускников, основу которой составляют центры (отделы) содействия трудоустройству выпускников или другие структурные подразделения ОУ ПО, выполняющие аналогичные функции. Головной организацией является Координационно-аналитический центр содействия трудоустройству выпускников учреждений профессионального образования.

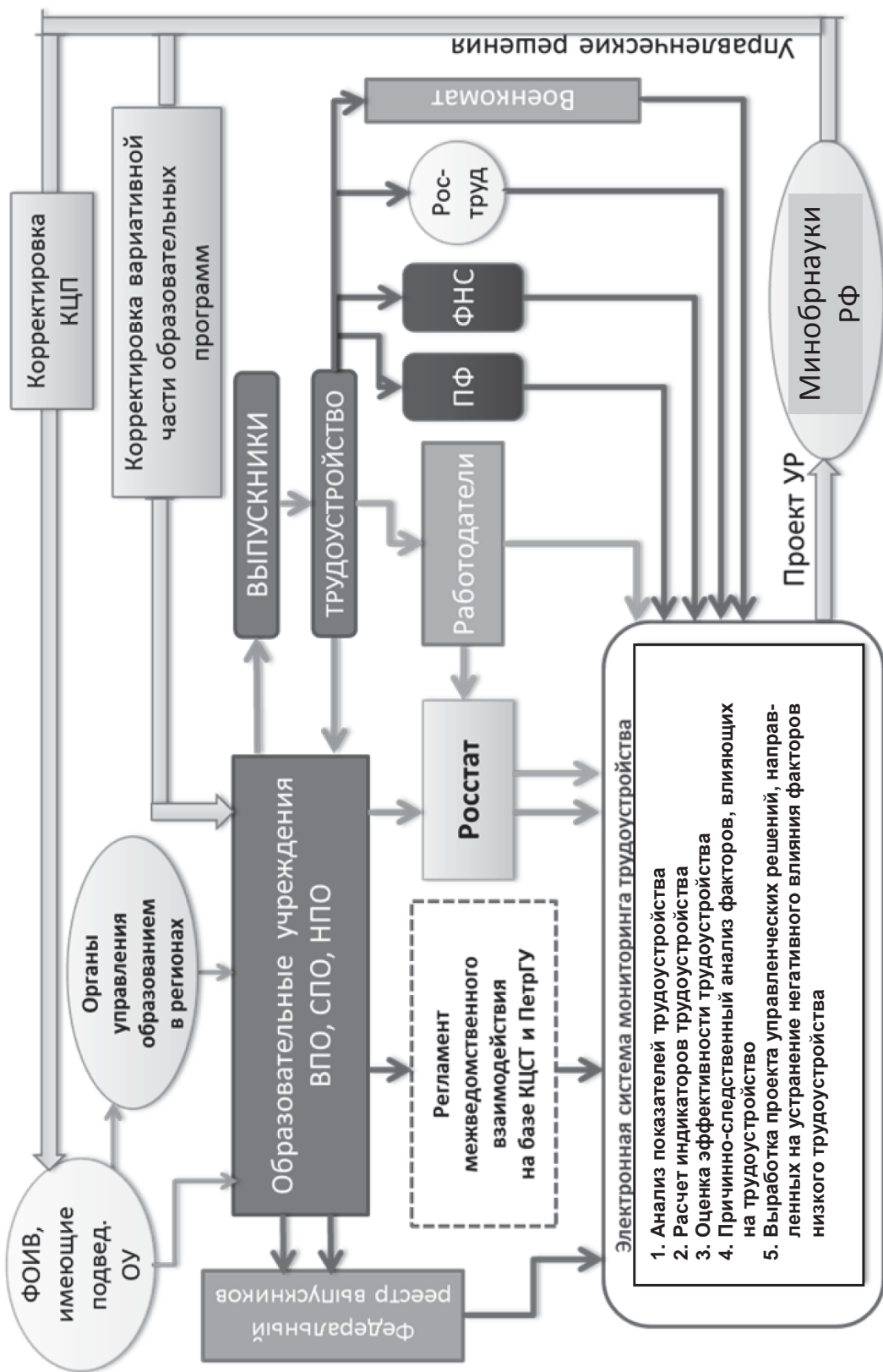


Рис. 1. Концептуальная модель проведения мониторинга трудоустройства выпускников

Центры содействия трудоустройству выпускников образовательных учреждений призваны расширить для выпускников имеющиеся возможности для поиска работы, для работодателей – возможности подбора кадров, в наибольшей степени удовлетворяющие их требованиям, для образовательных учреждений – приблизить подготовку специалистов к требованиям рынка труда. Одним из элементов работы этих подразделений в ходе выбранных направлений является мониторинг трудоустройства выпускников, включающий сбор и накопление статистической информации об их трудоустройстве.

Предполагаемая схема внутривузовских информационных потоков мониторинга трудоустройства выпускников представлена на рис. 2.

Основные механизмы сбора информации о трудоустройстве и работе выпускников внутри образовательных учреждений:

1) Организация Комиссии по трудоустройству в образовательном учреждении с целью получения информации о предполагаемом месте работы выпускников и ознакомление выпускников, которые еще не определились с выбором места работы, с базой вакансий (в соответствии с полученной ими специальностью/направлением подготовки/профессией).

2) Внесение в обходной лист отметки о состоянии трудоустройства выпускников, при этом для выпускников необходимо:

– для трудоустроенных – предоставить справку с места работы на бланке предприятия или заполненное уведомление о результатах трудоустройства;

– для нетрудоустроенных – заполняется «Анкета о намерениях по трудоустройству выпускника» и выдается бланк уведомления о трудоустройстве на работу, которое после приема на работу должно быть возвращено в отдел по трудоустройству.

3) Взаимодействие с отделами подготовки научных кадров для получения информации о выпускниках, продолживших обучение (аспирантура, магистратура, ординатура, интернатура).

Введение Федерального реестра выпускников

Для осуществления верификации показателей мониторинга трудоустройства выпускников с использованием федеральных реестров, не зависящих от системы образования, предлагается создание Федерального реестра выпускников. В настоящее время в Российской Федерации Федеральный реестр выпускников, обучавшихся в учреждениях профессионального образования по очной форме обучения, не ведется. Однако практика ведения подобных реестров выпускников существует в зарубежных странах, например, «Студенческие регистры» в Финляндии [1] и «Интегрированная база данных по выпускникам образовательных учреждений» в США [2].

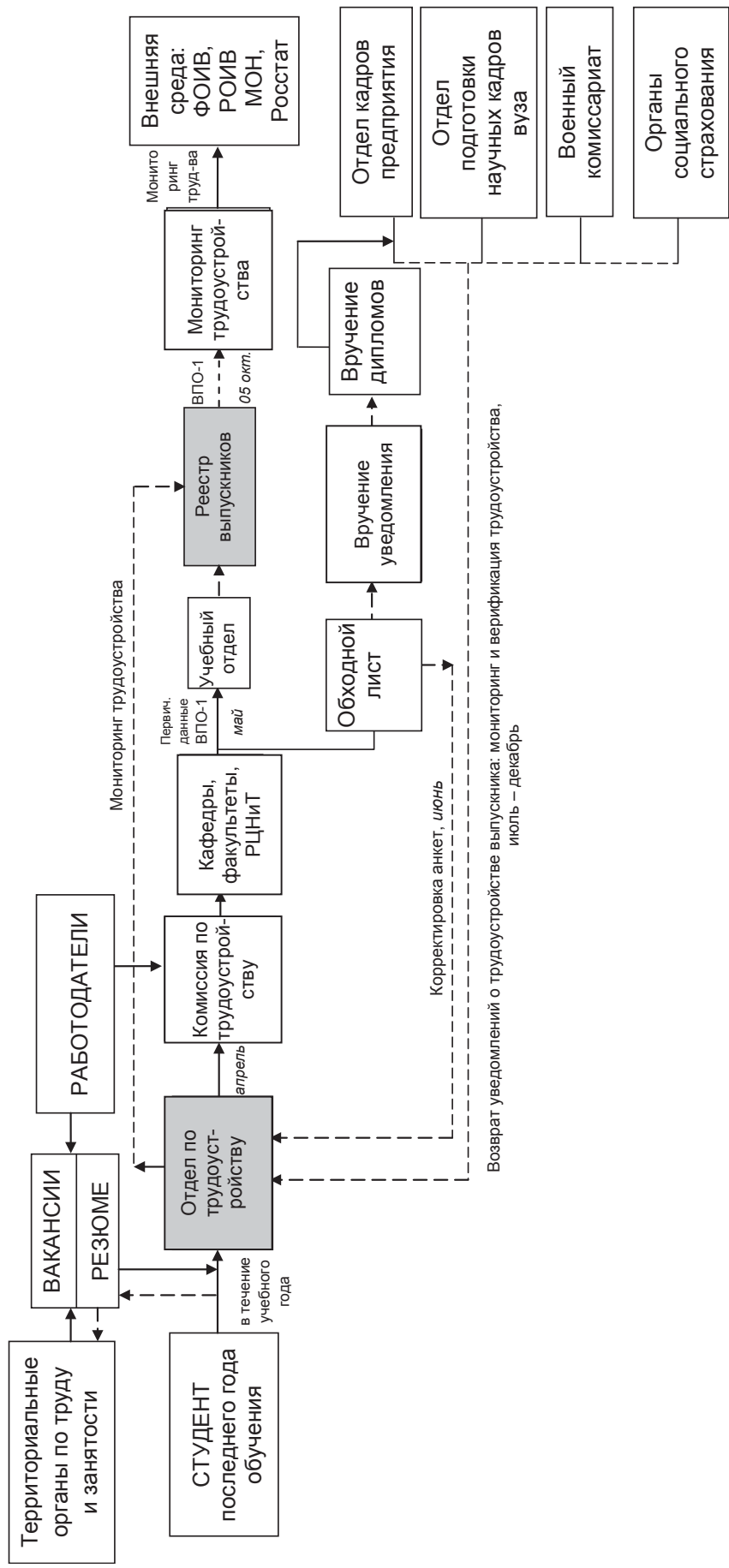


Рис. 2. Схема внутривузовских информационных потоков мониторинга трудоустройства выпускников с учетом их взаимодействия с внешней средой

Реестр выпускников необходимо вести по всем уровням образования (высшее, среднее, начальное, послевузовское и дополнительное). Реестр выпускников должен содержать следующую информацию: код по ОКОП и наименование образовательного учреждения; фамилия, имя, отчество выпускника; дата рождения; серия и номер паспорта; место жительства в РФ; год окончания ОУ, код и наименование образовательной специальности, информация о трудоустройстве и др.

Предполагается, что информационное наполнение реестра будет вестись с участием служб трудоустройства образовательных учреждений с использованием информационной обратной связи «выпускник – образовательное учреждение» после трудоустройства выпускника.

Проведение независимой верификации данных о трудоустройстве выпускников с использованием данных Пенсионного фонда РФ

Среди основных участников мониторинга трудоустройства выпускников, представленных на рис. 3 (схема агрегированной модели проведения мониторинга трудоустройства выпускников), следует отметить особую роль, которую играет Пенсионный фонд РФ. Его назначение в данной модели – проведение независимой верификации данных о трудоустройстве выпускников.

При анализе информации, характеризующей процесс трудоустройства выпускников, было установлено, что в государственной и ведомственной статистической отчетности (Минобрнауки России, Минэкономразвития России, Росстат, Минздравсоцразвития России, Роструд) показатели трудоустройства выпускников присутствуют не в полном объеме и их достоверность низка.

Для верификации данных предполагается использовать независимую информацию, которой располагает Пенсионный фонд РФ.

На рис. 3 приведен алгоритм независимой верификации данных о трудоустройстве выпускников учреждений профессионального образования.

Использование этой информации планируется путем сопоставления Федерального реестра участников системы обязательного пенсионного страхования с Федеральным реестром выпускников, сравнение которых позволит провести независимый анализ показателей трудоустройства выпускников.

Проведение независимой верификации данных о трудоустройстве выпускников учреждений профессионального образования с использованием данных Пенсионного фонда РФ предусматривает следующие этапы:

1. Создание Федерального реестра участников системы обязательного пенсионного страхования. Сведения о начисленных и уплаченных страховых взносах на обязательное пенсионное страхование поступают в Пенсионный фонд РФ от работодателей один раз в квартал и содержат персональные данные о работнике.

2. Создание Федерального реестра выпускников очной формы обучения образовательных учреждений профессионального образования РФ.

3. Сопоставление двух реестров и определение доли трудоустроенных выпускников.

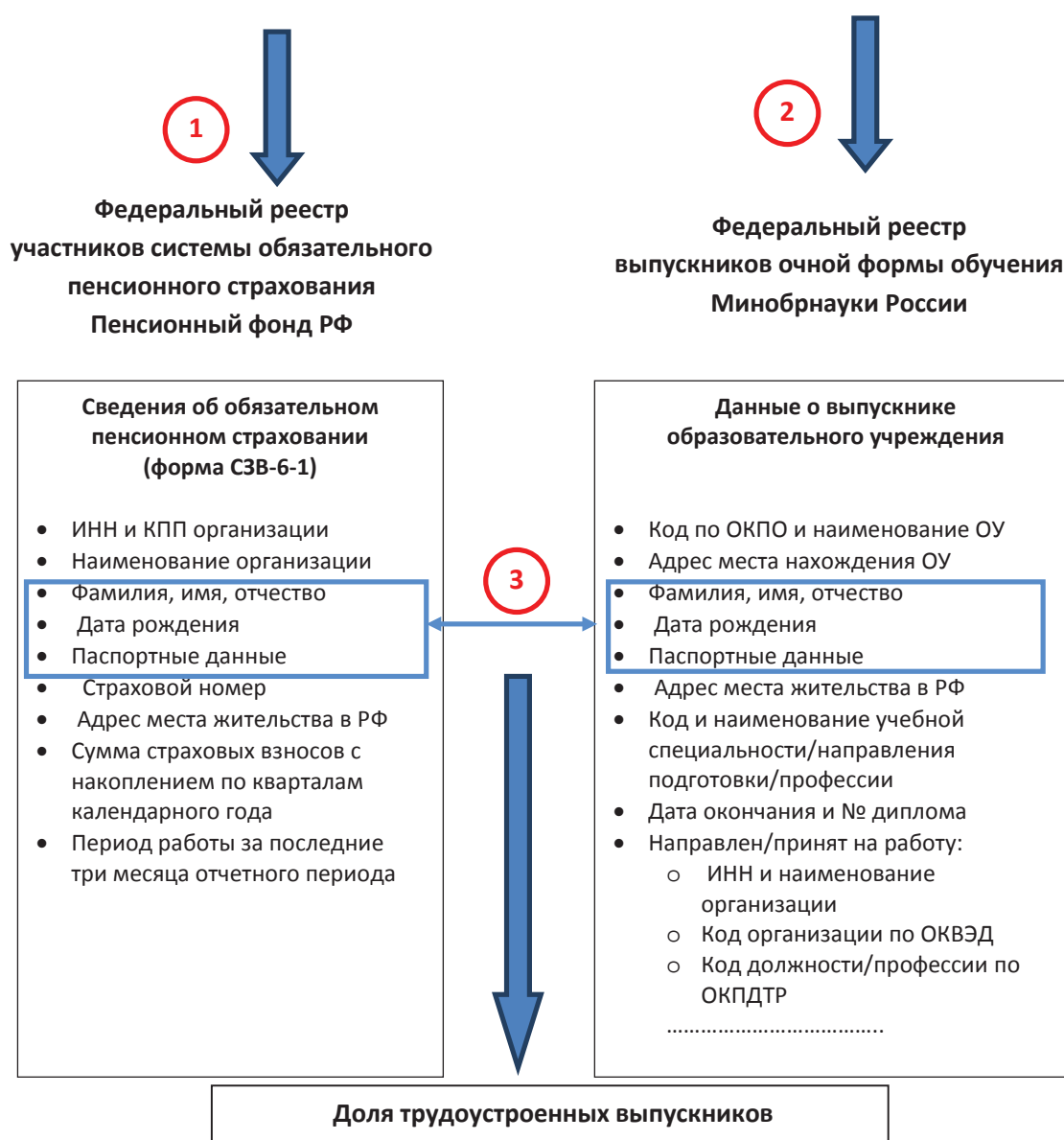


Рис. 3. Алгоритм независимой верификации данных о трудоустройстве выпускников учреждений профессионального образования с использованием данных Пенсионного фонда РФ

Заключение

Предлагаемый комплексный подход к проведению мониторинга трудоустройства выпускников образовательных учреждений профессионального образования направлен на получение оперативных, достоверных и полных показателей трудоустройства, позволяющих оценить эффективность процесса трудоустройства и служить в дальнейшем основой для выявления и прогнозирования кадровых потребностей, формирования перечня востребованных специальностей и компетенций выпускников, корректировки образовательных программ и возможности выработки проектов управленческих решений в предметной области.

Для практической реализации поставленных целей и представления результатов работы для заинтересованных пользователей разработана информационная система интерактивного мониторинга трудоустройства выпускников (адрес доступа в Интернете: <http://симт.рф>).

Список литературы

1. Перечень поручений Президента Российской Федерации: [Электронный ресурс] / Система Интерактивного мониторинга трудоустройства выпускников. URL: <http://www.симт.рф/Official Docs/Index/2>, свободный. Загл. с экрана. Яз. рус. (Дата обращения: 10.09.2012).
2. Register of Completed Education and Degrees: [Electronic resource] / UN Statistical Division. URL: http://www.stat.fi/index_en.html, free. Screen title. Eng. lang.
3. *Kelly A. Clark and Rosemary Hyson*. New tools for labor market analysis: JOLTS // Bureau of Labor Statistics. August 2005.